

Manual de servicio de Dell Studio™ 1745/1747

[Antes de comenzar](#)

[Batería](#)

[Cubierta de la base](#)

[Unidad\(es\) de disco duro](#)

[Módulos de memoria](#)

[Minitarjeta inalámbrica](#)

[Batería de tipo botón](#)

[Cubierta del control central](#)

[Teclado](#)

[Placa de control de medios](#)

[Pantalla](#)

[Cámara](#)

[Panel de encendido](#)

[Reposamanos](#)

[Tarjeta interna con tecnología inalámbrica Bluetooth®](#)

[Ventilador térmico](#)

[Placa del lector de la tarjeta de medios](#)

[Unidad óptica](#)

[Tarjeta USB](#)

[Altavoces](#)

[Placa base](#)

[Disipador de calor del procesador](#)

[Módulo del procesador](#)

[Ensamblaje del cable de antena de TV](#)


[Ensamblaje del altavoz de tonos graves](#)

[Conector del adaptador de CA](#)

[Ensamblaje del pestillo de la batería](#)

[Actualización del BIOS](#)

Notas, precauciones y avisos

 **NOTA:** una NOTA proporciona información importante que le ayuda a utilizar su equipo de la mejor manera posible.

 **PRECAUCIÓN:** una PRECAUCIÓN indica la posibilidad de daños en el hardware o pérdida de datos, y le explica cómo evitar el problema.

 **AVISO:** un AVISO indica el riesgo de daños materiales, lesiones o incluso la muerte.

La información contenida en este documento puede modificarse sin aviso previo.
© 2009 Dell Inc. Todos los derechos reservados.

Queda estrictamente prohibida la reproducción de este documento en cualquier forma sin la autorización por escrito de Dell Inc.

Marcas comerciales utilizadas en este texto: *Dell* y el logotipo de *DELL* son marcas comerciales de Dell Inc.; *Bluetooth* es una marca comercial registrada propiedad de Bluetooth SIG, Inc. y Dell la utiliza bajo licencia; *Microsoft*, *Windows*, *Windows Vista* y el botón de inicio de *Windows Vista* son marcas comerciales o marcas comerciales registradas de Microsoft Corporation en los Estados Unidos y en otros países.

Otras marcas y nombres comerciales pueden utilizarse en este documento para hacer referencia a las entidades que los poseen o a sus productos. Dell Inc. renuncia a cualquier interés sobre la propiedad de marcas y nombres comerciales que no sean los suyos.

Modelo reglamentario P02E Series Tipo reglamentario P02E001

Agosto 2009 Rev. A00

[Regresar a la página de contenido](#)

Conector del adaptador de CA

Manual de servicio de Dell Studio™ 1745/1747

- [Extracción del conector del adaptador de CA](#)
- [Colocación del conector del adaptador de CA](#)

⚠ AVISO: Antes de trabajar en el interior del equipo, siga las instrucciones de seguridad que se entregan con el equipo. Para obtener información adicional sobre prácticas recomendadas de seguridad, consulte la página principal de cumplimiento de normativas en www.dell.com/regulatory_compliance.

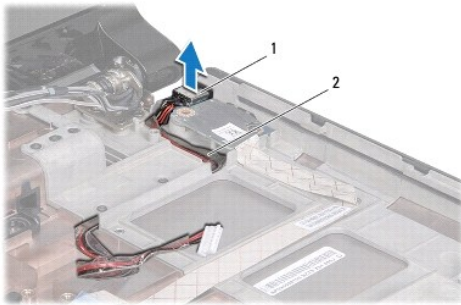
⚠ PRECAUCIÓN: Sólo un técnico certificado debe realizar reparaciones en el equipo. La garantía no cubre los daños por reparaciones no autorizadas por Dell™.

⚠ PRECAUCIÓN: Para evitar descargas electrostáticas, toque tierra mediante el uso de una muñequera de conexión a tierra o toque periódicamente una superficie metálica no pintada (por ejemplo, un conector del equipo).

⚠ PRECAUCIÓN: Para evitar daños en la placa base, extraiga la batería principal (consulte el apartado [Extracción de la batería](#)) antes de manipular el interior del equipo.

Extracción del conector del adaptador de CA

1. Siga los procedimientos que se indican en el apartado [Antes de comenzar](#).
2. Extraiga el ensamblaje de del altavoz de tonos graves (consulte [Extracción del ensamblaje del altavoz de tonos graves](#)).
3. Tenga cuidado con la guía del cable del conector del adaptador de CA y levante el conector del adaptador de CA de la base del equipo.



1	conector del adaptador de CA	2	cable del conector del adaptador de CA
---	------------------------------	---	--

Colocación del conector del adaptador de CA

1. Siga los procedimientos que se indican en el apartado [Antes de comenzar](#).
2. Guíe el cable del conector del adaptador de CA y coloque el conector en la base del equipo.
3. Vuelva a colocar el ensamblaje del altavoz de tonos graves (consulte [Colocación del ensamblaje del altavoz de tonos graves](#)).

[Regresar a la página de contenido](#)

[Regresar a la página de contenido](#)

Cubierta de la base

Manual de servicio de Dell Studio™ 1745/1747

- [Extracción de la cubierta de la base](#)
- [Colocación de la cubierta de la base](#)

⚠ AVISO: Antes de trabajar en el interior del equipo, siga las instrucciones de seguridad que se entregan con el equipo. Para obtener información adicional sobre prácticas recomendadas de seguridad, consulte la página principal de cumplimiento de normativas en www.dell.com/regulatory_compliance.

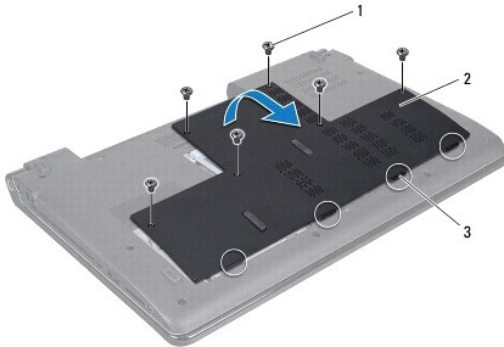
⚠ PRECAUCIÓN: Sólo un técnico certificado debe realizar reparaciones en el equipo. La garantía no cubre los daños por reparaciones no autorizadas por Dell™.

⚠ PRECAUCIÓN: Para evitar descargas electrostáticas, toque tierra mediante el uso de una muñequera de conexión a tierra o toque periódicamente una superficie metálica no pintada (por ejemplo, un conector del equipo).

⚠ PRECAUCIÓN: Para evitar daños en la placa base, extraiga la batería principal (consulte el apartado [Extracción de la batería](#)) antes de manipular el interior del equipo.

Extracción de la cubierta de la base

1. Siga los procedimientos que se indican en el apartado [Antes de comenzar](#).
2. Extraiga la batería (consulte [Extracción de la batería](#)).
3. Extraiga los seis tornillos que fijan la cubierta de la base a la base del equipo.
4. Levante la cubierta de la base del equipo formando un ángulo, como se muestra en la ilustración.



1	tornillos (6)	2	cubierta de la base
3	lengüetas (4)		

Colocación de la cubierta de la base

1. Siga los procedimientos que se indican en el apartado [Antes de comenzar](#).
2. Alinee las cuatro lengüetas de la cubierta de la base con las ranuras de la base del equipo y encájela en su sitio con cuidado.
3. Coloque los seis tornillos que fijan la cubierta de la base a la base del equipo.
4. Coloque de nuevo la batería (consulte [Colocación de la batería](#)).

[Regresar a la página de contenido](#)

[Regresar a la página de contenido](#)

Ensamblaje del pestillo de la batería

Manual de servicio de Dell Studio™ 1745/1747

- [Extracción del ensamblaje del pestillo de la batería](#)
- [Colocación del ensamblaje del pestillo de la batería](#)

⚠ AVISO: Antes de trabajar en el interior del equipo, siga las instrucciones de seguridad que se entregan con el equipo. Para obtener información adicional sobre prácticas recomendadas de seguridad, consulte la página principal de cumplimiento de normativas en www.dell.com/regulatory_compliance.

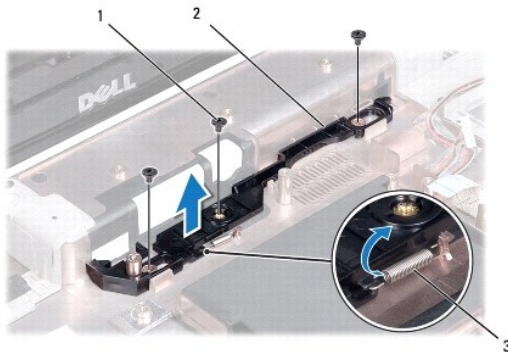
⚠ PRECAUCIÓN: Sólo un técnico certificado debe realizar reparaciones en el equipo. La garantía no cubre los daños por reparaciones no autorizadas por Dell™.

⚠ PRECAUCIÓN: Para evitar descargas electrostáticas, toque tierra mediante el uso de una muñequera de conexión a tierra o toque periódicamente una superficie metálica no pintada (por ejemplo, un conector del equipo).

⚠ PRECAUCIÓN: Para evitar daños en la placa base, extraiga la batería principal (consulte el apartado [Extracción de la batería](#)) antes de manipular el interior del equipo.

Extracción del ensamblaje del pestillo de la batería

1. Siga los procedimientos que se indican en el apartado [Antes de comenzar](#).
2. Extraiga el ensamblaje del altavoz de tonos graves (consulte [Extracción del ensamblaje del altavoz de tonos graves](#)).
3. Retire los tres tornillos que fijan el ensamblaje del pasador de la batería a la base del equipo.
4. Con un destornillador pequeño, quite el muelle del pestillo del ensamblaje del pestillo de la batería.
5. Levante el ensamblaje del pestillo de la base del equipo.



1	tornillos (3)	2	ensamblaje del pestillo de la batería
3	muelle del pestillo		

Colocación del ensamblaje del pestillo de la batería

1. Siga los procedimientos que se indican en el apartado [Antes de comenzar](#).
2. Coloque el ensamblaje del pestillo de la batería en la base del equipo.
3. Con un destornillador pequeño, coloque el muelle del pestillo por encima del gancho de la base del equipo.
4. Vuelva a colocar los tres tornillos que fijan el ensamblaje del pestillo de la batería en la base del equipo.
5. Vuelva a colocar el altavoz de tonos graves (consulte [Colocación del ensamblaje del altavoz de tonos graves](#)).

[Regresar a la página de contenido](#)

[Regresar a la página de contenido](#)

Antes de comenzar

Manual de servicio de Dell Studio™ 1745/1747

- [Herramientas recomendadas](#)
- [Apagado del equipo](#)
- [Antes de trabajar en el interior de su equipo](#)

En este manual se describen los procedimientos para extraer e instalar componentes en su equipo. A menos que se señale lo contrario, cada procedimiento asume que existen las siguientes condiciones:

- 1 Ha realizado los pasos descritos en [Apagado del equipo](#) y en [Antes de trabajar en el interior de su equipo](#).
- 1 Ha leído la información sobre seguridad que venía con su equipo.
- 1 Un componente se puede reemplazar o, si se adquiere por separado, instalar realizando el procedimiento de extracción en el orden inverso.

Herramientas recomendadas

Los procedimientos de este documento podrían requerir el uso de las siguientes herramientas:

- 1 Destornillador plano pequeño
- 1 Destornillador Phillips
- 1 Punta trazadora de plástico
- 1 CD de actualización del BIOS o el programa ejecutable del BIOS disponible en el sitio web de Dell Support en support.dell.com

Apagado del equipo

PRECAUCIÓN: Para evitar la pérdida de datos, guarde todos los archivos que tenga abiertos y ciérrelos, y salga de todos los programas antes de apagar el equipo.

1. Guarde y cierre todos los archivos abiertos y salga de todos los programas activos.
2. Apague el sistema operativo:

Windows® Vista:

Haga clic en Iniciar , en la flecha , y, finalmente, en **Apagar**.

Windows® 7:

Haga clic en Iniciar  y en **Apagar**.

3. Asegúrese de que el equipo esté apagado. Si el equipo no se apagó automáticamente al cerrar el sistema operativo, mantenga presionado el botón de encendido hasta que se apague el equipo.

Antes de trabajar en el interior de su equipo

Aplique las siguientes pautas de seguridad para proteger el equipo contra posibles daños y garantizar su propia seguridad personal.

AVISO: Antes de trabajar en el interior del equipo, siga las instrucciones de seguridad que se entregan con el equipo. Para obtener información adicional sobre prácticas recomendadas de seguridad, consulte la página principal de cumplimiento de normativas en www.dell.com/regulatory_compliance.

PRECAUCIÓN: Para evitar descargas electrostáticas, toque tierra mediante el uso de una muñequera de conexión a tierra o toque periódicamente una superficie metálica no pintada (por ejemplo, un conector del equipo).

PRECAUCIÓN: Manipule los componentes y las tarjetas con cuidado. No toque los componentes o contactos ubicados en una tarjeta. Sostenga las tarjetas por sus bordes o por su soporte metálico de montaje. Sujete un componente, como un procesador, por sus bordes y no por sus patas.

PRECAUCIÓN: Sólo un técnico certificado debe realizar reparaciones en el equipo. La garantía no cubre los daños por reparaciones no autorizadas por Dell™.

PRECAUCIÓN: Cuando desconecte un cable, tire de su conector o de su lengüeta de tiro, y no del propio cable. Algunos cables tienen conectores con lengüetas de bloqueo; si va a desconectar un cable de este tipo, presione primero las lengüetas de bloqueo antes de desconectar el cable.

Cuando separe conectores, manténgalos alineados para evitar doblar las patas de conexión. Además, antes de conectar un cable, asegúrese de que los dos conectores estén orientados y alineados correctamente.

⚠ PRECAUCIÓN: Para evitar daños en el equipo, realice los pasos siguientes antes de comenzar a trabajar dentro del equipo.

1. Asegúrese de que la superficie de trabajo sea plana y esté limpia para evitar que se raye la cubierta del equipo.
2. Apague el equipo (consulte [Apagado del equipo](#)) y todos los dispositivos conectados.

⚠ PRECAUCIÓN: Para desenchufar un cable de red, desconéctelo primero del equipo y, después, del dispositivo de red.

3. Desconecte todos los cables telefónicos o de red del equipo.
4. Presione y extraiga cualquier tarjeta instalada de la ranura para ExpressCard o el lector de tarjetas de memoria 8 en1.
5. Desconecte el equipo y todos los dispositivos conectados de las tomas de alimentación eléctrica.
6. Desconecte todos los dispositivos conectados al equipo.

⚠ PRECAUCIÓN: Para ayudar a prevenir los daños en la placa base, extraiga la batería principal (consulte [Extracción de la batería](#)) antes de trabajar dentro del equipo.

7. Extraiga la batería (consulte [Extracción de la batería](#)).
8. Dé la vuelta al equipo, abra la pantalla y, a continuación, pulse el botón de alimentación para dar toma a tierra a la tarjeta del sistema.

[Regresar a la página de contenido](#)

[Regresar a la página de contenido](#)

Actualización del BIOS


Manual de servicio de Dell Studio™ 1745/1747

- [Actualización del BIOS desde un CD](#)
- [Actualización del BIOS desde la unidad de disco duro](#)

Si con el nuevo procesador o la nueva placa base se incluye un CD de actualización del BIOS, actualícelo desde dicho CD. Si no dispone del CD de actualización, actualice el BIOS desde el disco duro.

Actualización del BIOS desde un CD


1. Asegúrese de que el adaptador de CA está enchufado y de que la batería principal está instalada correctamente.

 **NOTA:** Si actualiza el BIOS desde el CD de actualización, configure el equipo para que se inicie desde un CD antes de insertarlo.

2. Inserte el CD de actualización del BIOS y reinicie el equipo. Siga los procedimientos que aparecen en pantalla. El equipo sigue iniciándose y actualiza el nuevo BIOS. Cuando haya finalizado la actualización flash, el equipo se reiniciará automáticamente.
 3. Pulse <F2> durante la POST para abrir el programa de configuración del sistema.
 4. Pulse <Esc> y, a continuación, haga clic en **Load Setup Defaults** (Cargar valores predeterminados de configuración) y en **Yes (Sí)** en la ventana emergente para restablecer los valores predeterminados del equipo.
 5. Retire el CD de actualización del BIOS de la unidad.
 6. Seleccione **Exit Saving Changes** (Salir guardando cambios) y **Yes (Sí)** en la ventana emergente para guardar los cambios de configuración.
 7. Una vez que finalice la actualización del BIOS, el equipo se reiniciará automáticamente.
-

Actualización del BIOS desde la unidad de disco duro

1. Asegúrese de que el adaptador de CA está enchufado, la batería principal correctamente instalada y hay un cable de red conectado.
2. Encienda el equipo.
3. Vaya al sitio web Dell Support en support.dell.com.
4. Haga clic en **Drivers & Downloads** (Controladores y descargas) → **Select Model** (Seleccione modelo).
5. Seleccione el tipo de producto en la lista **Select Your Product Family** (Seleccione su familia de producto).
6. Seleccione la marca de producto en la lista **Select Your Product Line** (Seleccione su línea de producto).
7. Seleccione el número de modelo de producto en la lista **Select Your Product Model** (Seleccione su modelo de producto).

 **NOTA:** Si ha seleccionado un modelo diferente y quiere empezar de nuevo, haga clic en **Start Over** (Empezar de nuevo) en la parte superior derecha del menú.

8. Haga clic en **Confirm** (Confirmar).
9. En la pantalla aparecerá una lista de resultados. Haga clic en **BIOS**.
10. Haga clic en **Download Now** (Descargar ahora) para descargar el último BIOS. A continuación, aparece la ventana **File Download** (Descarga de archivos).
11. Haga clic en **Save** (Guardar) para guardar el archivo en su escritorio. El archivo se descarga al escritorio.
12. Haga clic en **Close** (Cerrar) cuando aparezca la ventana **Download Complete** (Descarga completa). El icono del archivo aparecerá en su escritorio bajo el mismo nombre con el que se descargó el archivo de actualización del BIOS.
13. Haga doble clic en el icono del archivo del escritorio y siga los procedimientos que se muestran en pantalla.

[Regresar a la página de contenido](#)

[Regresar a la página de contenido](#)

Tarjeta interna con tecnología inalámbrica Bluetooth®

Manual de servicio de Dell Studio™ 1745/1747

- [Extracción de la tarjeta Bluetooth](#)
- [Colocación de la tarjeta Bluetooth](#)

⚠ AVISO: Antes de trabajar en el interior del equipo, siga las instrucciones de seguridad que se entregan con el equipo. Para obtener información adicional sobre prácticas recomendadas de seguridad, consulte la página principal de cumplimiento de normativas en www.dell.com/regulatory_compliance.

⚠ PRECAUCIÓN: Sólo un técnico certificado debe realizar reparaciones en el equipo. La garantía no cubre los daños por reparaciones no autorizadas por Dell™.

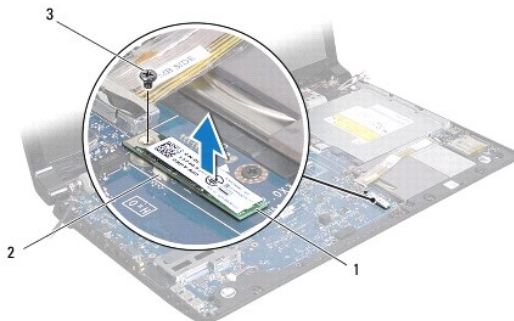
⚠ PRECAUCIÓN: Para evitar descargas electrostáticas, toque tierra mediante el uso de una muñequera de conexión a tierra o toque periódicamente una superficie metálica no pintada (por ejemplo, un conector del equipo).

⚠ PRECAUCIÓN: Para evitar daños en la placa base, extraiga la batería principal (consulte el apartado [Extracción de la batería](#)) antes de manipular el interior del equipo.

Si con el equipo ha solicitado una tarjeta con tecnología inalámbrica Bluetooth, ésta ya estará instalada.

Extracción de la tarjeta Bluetooth

1. Realice los procedimientos descritos en [Antes de comenzar](#).
2. Extraiga la batería (consulte [Extracción de la batería](#)).
3. Extraiga la cubierta del control central (consulte [Extracción de la cubierta del control central](#)).
4. Retire el teclado (consulte [Extracción del teclado](#)).
5. Retire la placa de los controles de medios (consulte [Extracción de la placa de control de medios](#)).
6. Retire el reposamanos (consulte [Extracción del reposamanos](#)).
7. Quite el tornillo que fija la tarjeta Bluetooth a la placa base.
8. Levante la tarjeta Bluetooth para desconectarla del conector de la placa base.



1	tarjeta Bluetooth	2	conector de la placa base
3	tornillo		

Colocación de la tarjeta Bluetooth

1. Siga los procedimientos que se indican en el apartado [Antes de comenzar](#).
2. Alinee el conector de la tarjeta Bluetooth con el conector de la placa base y presione la tarjeta Bluetooth hasta que esté completamente asentada.

3. Sustituya el tornillo que fija la tarjeta Bluetooth a la placa base.
 4. Coloque el reposamanos (consulte [Colocación del reposamanos](#)).
 5. Coloque la placa de los controles de medios (consulte [Colocación de la placa de controles de medios](#)).
 6. Vuelva a colocar el teclado (consulte [Colocación del teclado](#)).
 7. Vuelva a colocar la cubierta del control central (consulte [Colocación de la cubierta del control central](#)).
 8. Coloque de nuevo la batería (consulte [Colocación de la batería](#)).
-

[Regresar a la página de contenido](#)

[Regresar a la página de contenido](#)

Cámara

Manual de servicio de Dell Studio™ 1745/1747

- [Extracción de la cámara](#)
- [Colocación de la cámara](#)

⚠ AVISO: Antes de trabajar en el interior del equipo, siga las instrucciones de seguridad que se entregan con el equipo. Para obtener información adicional sobre prácticas recomendadas de seguridad, consulte la página principal de cumplimiento de normativas en www.dell.com/regulatory_compliance.

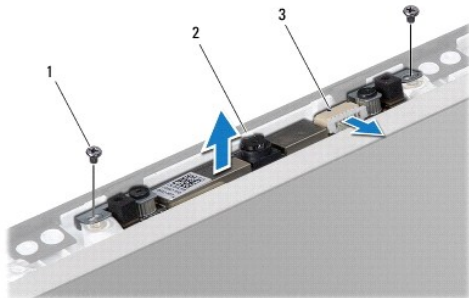
⚠ PRECAUCIÓN: Sólo un técnico certificado debe realizar reparaciones en el equipo. La garantía no cubre los daños por reparaciones no autorizadas por Dell™.

⚠ PRECAUCIÓN: Para evitar descargas electrostáticas, toque tierra mediante el uso de una muñequera de conexión a tierra o toque periódicamente una superficie metálica no pintada (por ejemplo, un conector del equipo).

⚠ PRECAUCIÓN: Para evitar daños en la placa base, extraiga la batería principal (consulte el apartado [Extracción de la batería](#)) antes de manipular el interior del equipo.

Extracción de la cámara

1. Siga los procedimientos que se indican en el apartado [Antes de comenzar](#).
2. Siga los procedimientos que se indican en el apartado [Extracción de la batería](#).
3. Extraiga la cubierta de la base (consulte [Extracción de la cubierta de la base](#)).
4. Desconecte los cables de antena de la minitarjeta (consulte [Extracción de la minitarjeta](#)).
5. Desconecte el cable del ensamblaje del altavoz de tonos graves del conector del ensamblaje del altavoz de tonos graves en la placa base (consulte [Extracción del reposamanos](#)).
6. Extraiga la cubierta del control central (consulte [Extracción de la cubierta del control central](#)).
7. Retire el teclado (consulte [Extracción del teclado](#)).
8. Retire la placa de controles de medios (consulte [Extracción de la placa de control de medios](#)).
9. Retire el ensamblaje de la pantalla (consulte [Extracción del ensamblaje de la pantalla](#)).
10. Extraiga el panel de la pantalla (consulte [Extracción del panel de la pantalla](#)).
11. Retire los dos tornillos que fijan el módulo de la cámara a la cubierta de la pantalla.
12. Retire el módulo de la cámara.



1	tornillos (2)	2	cámara
3	conector del cable de la cámara		

Colocación de la cámara

1. Siga los procedimientos que se indican en el apartado [Antes de comenzar](#).
2. Alinee los orificios para los tornillos del módulo de la cámara con los orificios para los tornillos de la cubierta de la pantalla.
3. Coloque los dos tornillos que fijan el módulo de la cámara a la cubierta de la pantalla.
4. Vuelva a colocar el panel de la pantalla (consulte [Colocación del panel de la pantalla](#)).
5. Vuelva a colocar el ensamblaje de la pantalla (consulte [Colocación del ensamblaje de la pantalla](#)).
6. Coloque de nuevo el panel de controles de medios (consulte [Colocación de la placa de controles de medios](#)).
7. Vuelva a colocar el teclado (consulte [Colocación del teclado](#)).
8. Vuelva a colocar la cubierta del control central (consulte [Colocación de la cubierta del control central](#)).
9. Conecte el cable del ensamblaje del altavoz de tonos graves al conector del cable del ensamblaje del altavoz de tonos graves en la placa base (consulte [Colocación del reposamanos](#)).
10. Conecte los cables de antena a la minitarjeta (consulte [Colocación de la minitarjeta](#)).
11. Vuelva a colocar la cubierta de la base (consulte [Colocación de la cubierta de la base](#)).
12. Coloque de nuevo la batería (consulte [Colocación de la batería](#)).

[Regresar a la página de contenido](#)

[Regresar a la página de contenido](#)

Placa del lector de la tarjeta de medios

Manual de servicio de Dell Studio™ 1745/1747

- [Extracción de la placa del lector de tarjetas de medios](#)
- [Colocación de la placa del lector de la tarjeta de medios](#)

⚠ AVISO: Antes de trabajar en el interior del equipo, siga las instrucciones de seguridad que se entregan con el equipo. Para obtener información adicional sobre prácticas recomendadas de seguridad, consulte la página principal de cumplimiento de normativas en www.dell.com/regulatory_compliance.

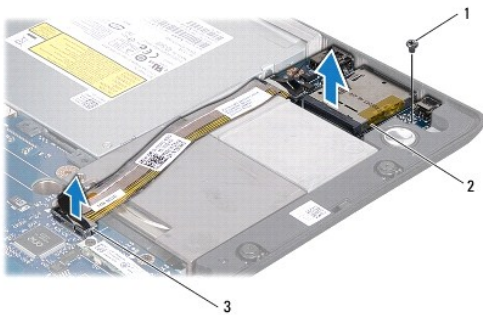
⚠ PRECAUCIÓN: Sólo un técnico certificado debe realizar reparaciones en el equipo. La garantía no cubre los daños por reparaciones no autorizadas por Dell™.

⚠ PRECAUCIÓN: Para evitar descargas electrostáticas, toque tierra mediante el uso de una muñequera de conexión a tierra o toque periódicamente una superficie metálica no pintada (por ejemplo, un conector del equipo).

⚠ PRECAUCIÓN: Para evitar daños en la placa base, extraiga la batería principal (consulte el apartado [Extracción de la batería](#)) antes de manipular el interior del equipo.

Extracción de la placa del lector de tarjetas de medios

1. Siga los procedimientos que se indican en el apartado [Antes de comenzar](#).
2. Presione y extraiga cualquier tarjeta instalada de la ranura para ExpressCard o el lector de tarjetas de memoria 8 en1.
3. Extraiga la batería (consulte [Extracción de la batería](#)).
4. Extraiga la cubierta del control central (consulte [Extracción de la cubierta del control central](#)).
5. Retire el teclado (consulte [Extracción del teclado](#)).
6. Retire la placa de controles de medios (consulte [Extracción de la placa de control de medios](#)).
7. Retire el reposamanos (consulte [Extracción del reposamanos](#)).
8. Desconecte la placa del lector de la tarjeta de medios del conector de la placa base.
9. Quite el tornillo que fija la placa del lector de la tarjeta de medios a la base del equipo.
10. Levante la placa del lector de tarjetas de medios de la base del equipo.



1	tornillo	2	placa del lector de la tarjeta de medios
3	conector del cable de la placa del lector de la tarjeta de medios		

Colocación de la placa del lector de la tarjeta de medios

1. Siga los procedimientos que se indican en el apartado [Antes de comenzar](#).

2. Coloque la placa del lector de la tarjeta de medios en la base del equipo y coloque el tornillo que fija a placa del lector de la tarjeta de medios a la base del equipo.
3. Conecte el cable de la placa del lector de medios al conector de la placa del sistema.
4. Coloque el reposamanos (consulte [Colocación del reposamanos](#)).
5. Coloque la placa de controles de medios (consulte [Colocación de la placa de controles de medios](#)).
6. Vuelva a colocar el teclado (consulte [Colocación del teclado](#)).
7. Vuelva a colocar la cubierta del control central (consulte [Colocación de la cubierta del control central](#)).
8. Coloque de nuevo la batería (consulte [Colocación de la batería](#)).
9. Vuelva a instalar cualquier tarjeta extraída de la ranura de ExpressCard o del lector de tarjetas de medios 8 en 1.

[Regresar a la página de contenido](#)

[Regresar a la página de contenido](#)

Cubierta del control central

Manual de servicio de Dell Studio™ 1745/1747

- [Extracción de la cubierta del control central](#)
- [Colocación de la cubierta del control central](#)

⚠ AVISO: Antes de trabajar en el interior del equipo, siga las instrucciones de seguridad que se entregan con el equipo. Para obtener información adicional sobre prácticas recomendadas de seguridad, consulte la página principal de cumplimiento de normativas en www.dell.com/regulatory_compliance.

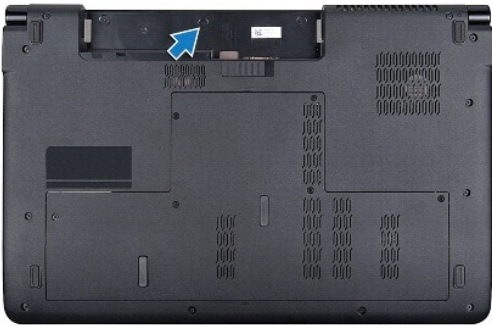
⚠ PRECAUCIÓN: Sólo un técnico certificado debe realizar reparaciones en el equipo. La garantía no cubre los daños por reparaciones no autorizadas por Dell™.

⚠ PRECAUCIÓN: Para evitar descargas electrostáticas, toque tierra mediante el uso de una muñequera de conexión a tierra o toque periódicamente una superficie metálica no pintada (por ejemplo, un conector del equipo).

⚠ PRECAUCIÓN: Para evitar daños en la placa base, extraiga la batería principal (consulte el apartado [Extracción de la batería](#)) antes de manipular el interior del equipo.

Extracción de la cubierta del control central

1. Siga los procedimientos que se indican en el apartado [Antes de comenzar](#).
2. Extraiga la batería (consulte [Extracción de la batería](#)).
3. Extraiga el tornillo que fija la cubierta del control central a la base del equipo.



4. Dé la vuelta al equipo y abra la pantalla tanto como sea posible.
5. Haga palanca en la cubierta del control central con una punta trazadora de plástico desde la parte trasera del equipo.
6. Suelte la cubierta del control central.



1	cubierta del control central	2	punta trazadora de plástico
---	------------------------------	---	-----------------------------

Colocación de la cubierta del control central

1. Siga los procedimientos que se indican en el apartado [Antes de comenzar](#).
2. Alinee las lengüetas que se encuentran en la cubierta del control central con las ranuras del reposamanos y encaje la cubierta en su sitio.
3. Dé la vuelta al ordenador y coloque el tornillo que fija la cubierta del control de centro a la base del ordenador.
4. Coloque de nuevo la batería (consulte [Colocación de la batería](#)).

[Regresar a la página de contenido](#)

[Regresar a la página de contenido](#)

Batería de tipo botón

Manual de servicio de Dell Studio™ 1745/1747

- [Extracción de la batería de celda de tipo botón](#)
- [Colocación de la batería de tipo botón](#)

⚠ AVISO: Antes de trabajar en el interior del equipo, siga las instrucciones de seguridad que se entregan con el equipo. Para obtener información adicional sobre prácticas recomendadas de seguridad, consulte la página principal de cumplimiento de normativas en www.dell.com/regulatory_compliance.

⚠ PRECAUCIÓN: Sólo un técnico certificado debe realizar reparaciones en el equipo. La garantía no cubre los daños por reparaciones no autorizadas por Dell™.

⚠ PRECAUCIÓN: Para evitar descargas electrostáticas, toque tierra mediante el uso de una muñequera de conexión a tierra o toque periódicamente una superficie metálica no pintada (por ejemplo, un conector del equipo).

⚠ PRECAUCIÓN: Para evitar daños en la placa base, extraiga la batería principal (consulte el apartado [Extracción de la batería](#)) antes de manipular el interior del equipo.

Extracción de la batería de celda de tipo botón

1. Siga los procedimientos que se indican en el apartado [Antes de comenzar](#).
2. Extraiga la batería (consulte [Extracción de la batería](#)).
3. Extraiga la cubierta de la base (consulte [Extracción de la cubierta de la base](#)).
4. Desconecte el cable de la batería de tipo botón del conector de la batería de tipo botón en la placa base.
5. Con la ayuda de un punta trazadora de plástico, retire la batería de tipo botón de la base del equipo.



1	batería de tipo botón	2	conector de cable de la batería de tipo botón
---	-----------------------	---	---

Colocación de la batería de tipo botón

1. Siga los procedimientos que se indican en el apartado [Antes de comenzar](#).
2. Coloque la batería de tipo botón en la base del equipo.
3. Conecte el cable de la batería al conector en la placa base.
4. Vuelva a colocar la cubierta de la base (consulte [Colocación de la cubierta de la base](#)).
5. Coloque de nuevo la batería (consulte [Colocación de la batería](#)).

[Regresar a la página de contenido](#)

[Regresar a la página de contenido](#)

Módulo del procesador

Manual de servicio de Dell Studio™ 1745/1747

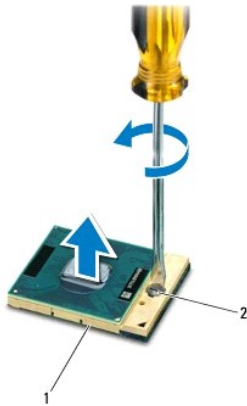
- [Extracción del módulo del procesador](#)
- [Colocación del módulo del procesador](#)

AVISO: Antes de trabajar en el interior del equipo, siga las instrucciones de seguridad que se entregan con el equipo. Para obtener información adicional sobre prácticas recomendadas de seguridad, consulte la página principal de cumplimiento de normativas en www.dell.com/regulatory_compliance.

- △ **PRECAUCIÓN:** Sólo un técnico certificado debe realizar reparaciones en el equipo. La garantía no cubre los daños por reparaciones no autorizadas por Dell™.
- △ **PRECAUCIÓN:** Para evitar descargas electrostáticas, toque tierra mediante el uso de una muñequera de conexión a tierra o toque periódicamente una superficie metálica no pintada (por ejemplo, un conector del equipo).
- △ **PRECAUCIÓN:** Para impedir el contacto intermitente entre el tornillo de leva del zócalo ZIF y el procesador al extraerlo o volverlo a colocar, presione suavemente el centro del procesador mientras gira el tornillo de leva.
- △ **PRECAUCIÓN:** Para evitar daños en el procesador, coloque el destornillador en perpendicular al procesador cuando desatornille el tornillo de leva.
- △ **PRECAUCIÓN:** Para evitar daños en la placa base, extraiga la batería principal (consulte el apartado [Extracción de la batería](#)) antes de manipular el interior del equipo.

Extracción del módulo del procesador


1. Siga los procedimientos que se indican en el apartado [Antes de comenzar](#).
2. Retire el disipador de calor del procesador central (consulte [Extracción del disipador de calor del procesador central](#)).
3. Para aflojar el zócalo ZIF, utilice un destornillador pequeño de punta plana y gire el tornillo de leva del zócalo ZIF en el sentido contrario a las agujas del reloj hasta que llegue al tope.




1	zócalo ZIF	2	tornillo de leva del zócalo ZIF
---	------------	---	---------------------------------

- △ **PRECAUCIÓN:** Para garantizar la máxima refrigeración del procesador, no toque las zonas de transferencia del calor del ensamblaje de refrigeración del procesador. Los aceites de su piel pueden reducir la capacidad de transferencia de calor de las almohadillas térmicas.
 - △ **PRECAUCIÓN:** Cuando extraiga el módulo del procesador, tire hacia arriba de él. Tenga cuidado de no doblar las patas del módulo.
4. Levante el módulo del procesador para sacarlo del zócalo ZIF.

Colocación del módulo del procesador

 **NOTA:** Si va a instalar un procesador nuevo, recibirá un ensamblaje de refrigeración nuevo con una almohadilla térmica o una almohadilla térmica nueva junto con documentación para ilustrar la correcta instalación.

1. Siga los procedimientos que se indican en el apartado [Antes de comenzar](#).
2. Alinee la esquina de la pata 1 del módulo del procesador con la esquina de la pata 1 del zócalo ZIF y, a continuación, inserte el módulo del procesador.

 **NOTA:** La esquina de la pata 1 del módulo del procesador tiene un triángulo que debe alinearse con el triángulo de la esquina de la pata 1 del zócalo ZIF.

Cuando el módulo del procesador está correctamente insertado, las cuatro esquinas están alineadas a la misma altura. Si una o más de las esquinas del módulo está más elevada que las demás, significa que el módulo no está colocado correctamente.

 **PRECAUCIÓN:** Para evitar daños en el procesador, coloque el destornillador en perpendicular al procesador cuando desatornille el tornillo de leva.

3. Gire el tornillo de leva en el sentido contrario a las agujas del reloj para apretar el zócalo ZIF y fijar el módulo del procesador a la placa base.
4. Vuelva a colocar el disipador de calor del procesador central (consulte [Colocación del disipador de calor del procesador central](#)).

[Regresar a la página de contenido](#)

[Regresar a la página de contenido](#)

Disipador de calor del procesador

Manual de servicio de Dell Studio™ 1745/1747

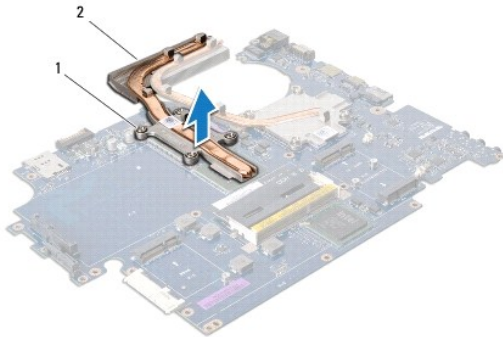
- [Disipador de calor del procesador central](#)
- [Disipador de calor del procesador gráfico](#)

- AVISO:** Antes de trabajar en el interior del equipo, siga las instrucciones de seguridad que se entregan con el equipo. Para obtener información adicional sobre prácticas recomendadas de seguridad, consulte la página principal de cumplimiento de normativas en www.dell.com/regulatory_compliance.
- AVISO:** Si quita el disipador de calor del procesador del equipo cuando está caliente, no toque la carcasa de metal.
- PRECAUCIÓN:** Sólo un técnico certificado debe realizar reparaciones en el equipo. La garantía no cubre los daños por reparaciones no autorizadas por Dell™.
- PRECAUCIÓN:** Para evitar descargas electrostáticas, toque tierra mediante el uso de una muñequera de conexión a tierra o toque periódicamente una superficie metálica no pintada (por ejemplo, un conector del equipo).
- PRECAUCIÓN:** Para evitar daños en la placa base, extraiga la batería principal (consulte el apartado [Extracción de la batería](#)) antes de manipular el interior del equipo.

Disipador de calor del procesador central

Extracción del disipador de calor del procesador central

1. Siga las instrucciones del apartado [Antes de comenzar](#).
2. Extraiga la batería (consulte [Extracción de la batería](#)).
3. Siga las instrucciones del [paso 2](#) al [paso 20](#) del apartado [Extracción de la placa base](#).
4. Siguiendo el orden que se indica en el disipador de calor del procesador, afloje los cuatro tornillos cautivos que fijan el disipador de calor del procesador a la placa base.
5. Levante el disipador de calor del procesador para separarlo de la placa base.



1	tornillos cautivos (4)	2	disipador de calor del procesador central
---	------------------------	---	---

Colocación del disipador de calor del procesador central

NOTA: En este procedimiento se presupone que ya se ha extraído el disipador de calor del procesador central y que está listo para su nueva colocación.

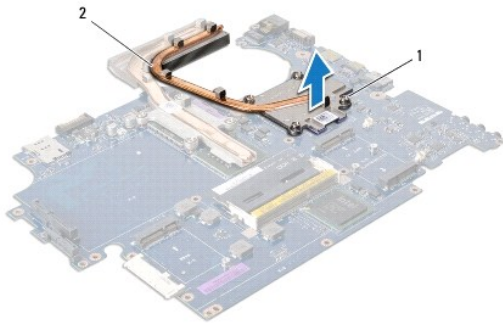
1. Siga los procedimientos que se indican en el apartado [Antes de comenzar](#).
2. Coloque el disipador de calor del procesador central en la placa base.
3. Alinee los cuatro tornillos cautivos en el disipador de calor del procesador central con los orificios en la placa base y ajuste los tornillos siguiendo el orden que se indica en el disipador de calor del procesador.

4. Siga las instrucciones del [paso 5](#) al [paso 21](#) del apartado [Colocación de la placa base](#).
5. Coloque de nuevo la batería (consulte [Colocación de la batería](#)).

Disipador de calor del procesador gráfico


Extracción del disipador de calor del procesador gráfico

1. Siga las instrucciones del apartado [Antes de comenzar](#).
2. Extraiga la batería (consulte [Extracción de la batería](#)).
3. Siga las instrucciones del [paso 2](#) al [paso 20](#) del apartado [Extracción de la placa base](#).
4. Siguiendo el orden que se indica en el disipador de calor del procesador, afloje los cuatro tornillos cautivos que fijan el disipador de calor del procesador a la placa base.
5. Levante el disipador de calor del procesador gráfico para separarlo de la placa base.



1	tornillos (4)	2	disipador de calor del procesador gráfico
---	---------------	---	---

Colocación del disipador de calor del procesador gráfico

 **NOTA:** En este procedimiento se presupone que ya se ha extraído el disipador de calor del procesador gráfico y que está listo para su nueva colocación.

1. Siga los procedimientos que se indican en el apartado [Antes de comenzar](#).
2. Coloque el disipador de calor del procesador gráfico en la placa base.
3. Alinee los cuatro tornillos cautivos en el disipador de calor del procesador gráfico con los orificios en la placa base y ajuste los tornillos siguiendo el orden que se indica en el disipador de calor del procesador.
4. Siga las instrucciones del [paso 5](#) al [paso 21](#) del apartado [Colocación de la placa base](#).
5. Coloque de nuevo la batería (consulte [Colocación de la batería](#)).

[Regresar a la página de contenido](#)

[Regresar a la página de contenido](#)

Pantalla

Manual de servicio de Dell Studio™ 1745/1747

- [Ensamblaje de la pantalla](#)
- [Embellecedor de la pantalla](#)
- [Panel de la pantalla](#)
- [Cable del panel de la pantalla](#)

⚠ AVISO: Antes de trabajar en el interior del equipo, siga las instrucciones de seguridad que se entregan con el equipo. Para obtener información adicional sobre prácticas recomendadas de seguridad, consulte la página principal de cumplimiento de normativas en www.dell.com/regulatory_compliance.

⚠ PRECAUCIÓN: Sólo un técnico certificado debe realizar reparaciones en el equipo. La garantía no cubre los daños por reparaciones no autorizadas por Dell™.

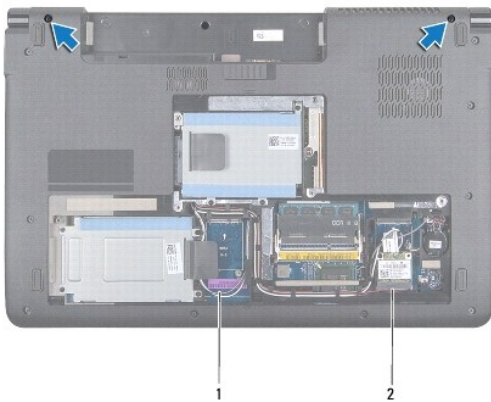
⚠ PRECAUCIÓN: Para evitar descargas electrostáticas, toque tierra mediante el uso de una muñequera de conexión a tierra o toque periódicamente una superficie metálica no pintada (por ejemplo, un conector del equipo).

⚠ PRECAUCIÓN: Para evitar daños en la placa base, extraiga la batería principal (consulte el apartado [Extracción de la batería](#)) antes de manipular el interior del equipo.

Ensamblaje de la pantalla

Extracción del ensamblaje de la pantalla

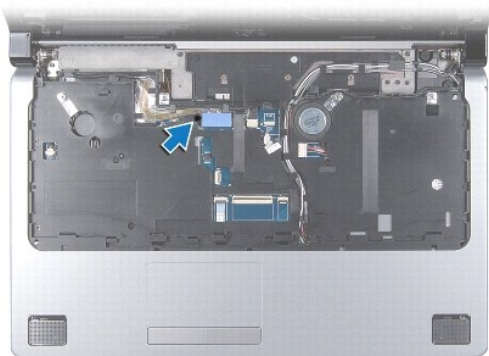
1. Siga los procedimientos que se indican en el apartado [Antes de comenzar](#).
2. Extraiga la batería (consulte [Extracción de la batería](#)).
3. Extraiga la cubierta de la base (consulte [Extracción de la cubierta de la base](#)).
4. Desconecte los cables de antena de las minitarjetas (consulte [Extracción de la minitarjeta](#)).
5. Desconecte el cable del ensamblaje del altavoz de tonos graves del conector del cable del ensamblaje del altavoz de tonos graves en la placa base (consulte [Extracción del reposamanos](#)).
6. Quite los dos tornillos de la base del equipo.



1	cables de antena	2	cable del ensamblaje del altavoz de tonos graves
---	------------------	---	--

7. Extraiga la cubierta del control central (consulte [Extracción de la cubierta del control central](#)).
8. Retire el teclado (consulte [Extracción del teclado](#)).
9. Retire la placa de controles de medios (consulte [Extracción de la placa de control de medios](#)).

10. Extraiga el tornillo que fija el cable de la pantalla a la base del equipo.



11. Desconecte el cable de la pantalla, el cable de la cámara y el cable del botón de encendido de los respectivos conectores de la placa base.
12. Tenga cuidado con la guía del cable de antena y del cable del altavoz de tonos graves, y desplace los cables de las guías y libérelos a través de la ranura.
13. Tenga cuidado con la guía del cable de la pantalla, el cable del botón de encendido y el cable de la cámara, y desplace los cables de sus guías.
14. Retire los cuatro tornillos (dos a cada lado) que fijan el ensamblaje de la pantalla a la base del equipo.
15. Levante y retire el ensamblaje de la pantalla de la base del equipo.



1	ensamblaje de la pantalla	2	tornillos (4)
3	conector del cable del botón de encendido	4	conector del cable de la cámara
5	conector del cable de la pantalla		

Colocación del ensamblaje de la pantalla

1. Siga los procedimientos que se indican en el apartado [Antes de comenzar](#).
2. Coloque el ensamblaje de la pantalla en posición y vuelva a ajustar los cuatro tornillos (dos a cada lado) que fijan el ensamblaje de la pantalla a la base del equipo.

3. Guíe los cables de la antena y el cable del altavoz de tonos graves a través de la ranura y las guías.
 4. Guíe el cable de la pantalla, el cable del botón de encendido y el cable de la cámara a través de la ranura y las guías.
 5. Conecte el cable de la pantalla, el cable de la cámara y el cable del botón de encendido a sus respectivos conectores de la placa base.
 6. Vuelva a colocar el tornillo que fija el cable de la pantalla a la base del equipo.
 7. Coloque la placa de controles de medios (consulte [Colocación de la placa de controles de medios](#)).
 8. Vuelva a colocar el teclado (consulte [Colocación del teclado](#)).
 9. Vuelva a colocar la cubierta del control central (consulte [Colocación de la cubierta del control central](#)).
 10. Vuelva a colocar los dos tornillos de la parte inferior del equipo.
 11. Conecte el cable del ensamblaje del altavoz de tonos graves al conector del cable del ensamblaje del altavoz de tonos graves en la placa base.
 12. Conecte los cables de la antena a las minitarjetas (consulte [Colocación de la minitarjeta](#)).
 13. Vuelva a colocar la cubierta de la base (consulte [Colocación de la cubierta de la base](#)).
 14. Coloque de nuevo la batería (consulte [Colocación de la batería](#)).
-

Embellecedor de la pantalla

Extracción del embellecedor de la pantalla

⚠ PRECAUCIÓN: El bisel de la pantalla es extremadamente frágil. Vaya con cuidado cuando lo retire para evitar dañarlo.

1. Siga los procedimientos que se indican en el apartado [Antes de comenzar](#).
2. Retire el ensamblaje de la pantalla (consulte [Extracción del ensamblaje de la pantalla](#)).
3. Con la punta de los dedos, saque con cuidado el borde interior del bisel de la pantalla.
4. Retire el bisel de la pantalla.



1	embellecedor de la pantalla
---	-----------------------------

Colocación del embellecedor de la pantalla

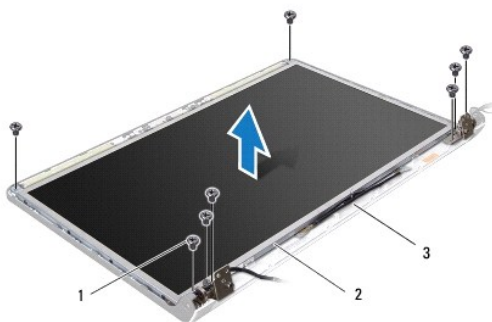
1. Siga los procedimientos que se indican en el apartado [Antes de comenzar](#).

2. Vuelva a alinear el bisel de la pantalla por encima del panel de la pantalla y colóquelo en su sitio con cuidado.
3. Vuelva a colocar el ensamblaje de la pantalla (consulte apartado [Colocación del ensamblaje de la pantalla](#)).

Panel de la pantalla

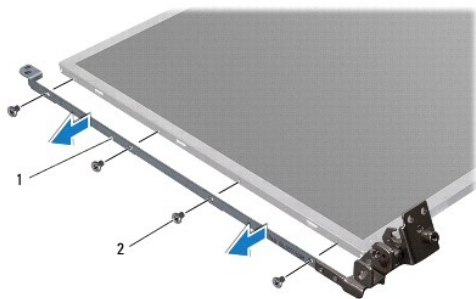
Extracción del panel de la pantalla

1. Siga los procedimientos que se indican en el apartado [Antes de comenzar](#).
2. Retire el ensamblaje de la pantalla (consulte [Extracción del ensamblaje de la pantalla](#)).
3. Retire el embellecedor de la pantalla (consulte [Extracción del embellecedor de la pantalla](#)).
4. Retire los ocho tornillos que fijan el panel de la pantalla a la cubierta de la pantalla.



1	tornillos (8)	2	panel de la pantalla
3	cubierta de la pantalla		

5. Retire los cables de la antena, el cable del botón de encendido y el cable de la pantalla de los pestillos de la bisagra.
6. Desconecte el cable de la cámara del conector de la placa de la cámara (consulte [Extracción de la cámara](#)).
7. Saque el panel de la pantalla de la cubierta de ésta.
8. Quite los ocho tornillos (cuatro en cada lado) que fijan los soportes del panel de la pantalla a este último.



1	soportes del panel de la pantalla (2)	2	tornillos (8)
---	---------------------------------------	---	---------------

Colocación del panel de la pantalla

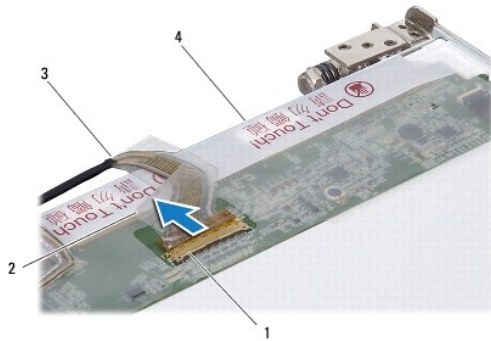
1. Siga los procedimientos que se indican en el apartado [Antes de comenzar](#).

2. Quite los ocho tornillos (cuatro en cada lado) que fijan los soportes del panel de la pantalla a este último.
3. Conecte el cable de la cámara al conector de la placa de la cámara (consulte [Colocación de la cámara](#)).
4. Alinee los orificios para tornillos del panel de la pantalla con los orificios de la cubierta de la pantalla.
5. Coloque los ocho tornillos que fijan el panel de la pantalla a la cubierta de la pantalla.
6. Retire los cables de la antena, el cable del botón de encendido y el cable de la pantalla de los pestillos de la bisagra.
7. Vuelva a colocar el embellecedor de la pantalla (consulte [Colocación del embellecedor de la pantalla](#)).
8. Vuelva a colocar el ensamblaje de la pantalla (consulte [Colocación del ensamblaje de la pantalla](#)).

Cable del panel de la pantalla

Extracción del cable del panel de la pantalla

1. Siga las instrucciones del apartado [Antes de comenzar](#).
2. Retire el ensamblaje de la pantalla (consulte [Extracción del ensamblaje de la pantalla](#)).
3. Retire el embellecedor de la pantalla (consulte [Extracción del embellecedor de la pantalla](#)).
4. Extraiga el panel de la pantalla (consulte [Extracción del panel de la pantalla](#)).
5. Déle la vuelta al panel de la pantalla y colóquelo en una superficie limpia.
6. Levante la cinta conductora que fija el cable de la pantalla al conector de la placa de la pantalla y desconecte el cable de la pantalla.



1	conector de la placa de la pantalla	2	cinta
3	cable de la pantalla	4	parte posterior del panel de la pantalla

Colocación del cable del panel de la pantalla

1. Siga los procedimientos que se indican en el apartado [Antes de comenzar](#).
2. Conecte el cable de la pantalla al conector de la placa de la pantalla y fíjelo con la cinta conductora.
3. Vuelva a colocar el panel de la pantalla (consulte [Colocación del panel de la pantalla](#)).
4. Vuelva a colocar el embellecedor de la pantalla (consulte [Colocación del embellecedor de la pantalla](#)).
5. Vuelva a colocar el ensamblaje de la pantalla (consulte apartado [Colocación del ensamblaje de la pantalla](#)).

[Regresar a la página de contenido](#)

[Regresar a la página de contenido](#)

Ventilador térmico

Manual de servicio de Dell Studio™ 1745/1747

- [Extracción del ventilador térmico](#)
- [Colocación del ventilador térmico](#)

AVISO: Antes de trabajar en el interior del equipo, siga las instrucciones de seguridad que se entregan con el equipo. Para obtener información adicional sobre prácticas recomendadas de seguridad, consulte la página principal de cumplimiento de normativas en www.dell.com/regulatory_compliance.

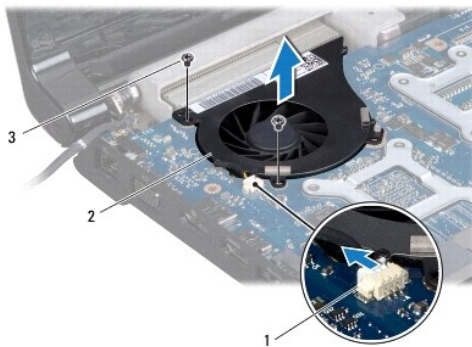
PRECAUCIÓN: Sólo un técnico certificado debe realizar reparaciones en el equipo. La garantía no cubre los daños por reparaciones no autorizadas por Dell™.

PRECAUCIÓN: Para evitar descargas electrostáticas, toque tierra mediante el uso de una muñequera de conexión a tierra o toque periódicamente una superficie metálica no pintada (por ejemplo, un conector del equipo).

PRECAUCIÓN: Para evitar daños en la placa base, extraiga la batería principal (consulte el apartado [Extracción de la batería](#)) antes de manipular el interior del equipo.

Extracción del ventilador térmico

1. Realice los procedimientos descritos en [Antes de comenzar](#).
2. Extraiga la batería (consulte [Extracción de la batería](#)).
3. Extraiga la cubierta del control central (consulte [Extracción de la cubierta del control central](#)).
4. Retire el teclado (consulte [Extracción del teclado](#)).
5. Retire la placa de controles de medios (consulte [Extracción de la placa de control de medios](#)).
6. Retire el reposamanos (consulte [Extracción del reposamanos](#)).
7. Desconecte el cable del ventilador térmico del conector del cable del ventilador térmico en la placa base.
8. Retire los dos tornillos que fijan el ventilador térmico a la base del equipo.
9. Levante el ventilador térmico, junto con el cable, para sacarlo del equipo.



1	conector del cable del ventilador térmico	2	ventilador térmico
3	tornillos (2)		

Colocación del ventilador térmico

1. Siga los procedimientos que se indican en el apartado [Antes de comenzar](#).

2. Coloque el ventilador térmico en la base del equipo y vuelva a colocar los dos tornillos que lo sujetan.
 3. Conecte el cable del ventilador térmico al conector del cable del ventilador térmico en la placa base.
 4. Coloque el reposamanos (consulte [Colocación del reposamanos](#)).
 5. Coloque la placa de controles de medios (consulte [Colocación de la placa de controles de medios](#)).
 6. Vuelva a colocar el teclado (consulte [Colocación del teclado](#)).
 7. Vuelva a colocar la cubierta del control central (consulte [Colocación de la cubierta del control central](#)).
 8. Coloque de nuevo la batería (consulte [Colocación de la batería](#)).
-

[Regresar a la página de contenido](#)

[Regresar a la página de contenido](#)

Unidad(es) de disco duro

Manual de servicio de Dell Studio™ 1745/1747

- [Extracción de la unidad de disco duro](#)
- [Colocación de la unidad de disco duro](#)

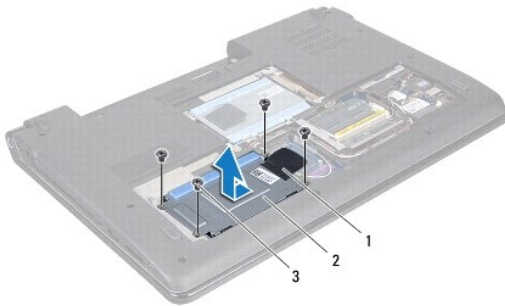
- ⚠ **AVISO:** Antes de trabajar en el interior del equipo, siga las instrucciones de seguridad que se entregan con el equipo. Para obtener información adicional sobre prácticas recomendadas de seguridad, consulte la página principal de cumplimiento de normativas en www.dell.com/regulatory_compliance.
- ⚠ **AVISO:** Si extrae la unidad de disco duro del equipo cuando la unidad está caliente, no toque la cubierta de metal de dicha unidad.
- ⚠ **PRECAUCIÓN:** Sólo un técnico certificado debe realizar reparaciones en el equipo. La garantía no cubre los daños por reparaciones no autorizadas por Dell™.
- ⚠ **PRECAUCIÓN:** Para evitar la pérdida de datos, apague el equipo (consulte [Apagado del equipo](#)) antes de extraer la unidad de disco duro. No extraiga el disco duro mientras el equipo esté en estado de reposo.
- ⚠ **PRECAUCIÓN:** Para evitar descargas electrostáticas, toque tierra mediante el uso de una muñequera de conexión a tierra o toque periódicamente una superficie metálica no pintada (por ejemplo, un conector del equipo).
- ⚠ **PRECAUCIÓN:** Las unidades de disco duro son extremadamente frágiles. Tenga mucho cuidado cuando las manipule.
- ⚠ **PRECAUCIÓN:** Para evitar daños en la placa base, extraiga la batería principal (consulte el apartado [Extracción de la batería](#)) antes de manipular el interior del equipo.
- 📌 **NOTA:** Dell no garantiza la compatibilidad para las unidades de disco duro de otros fabricantes ni proporciona asistencia técnica si sufren algún problema.
- 📌 **NOTA:** Si va a instalar una unidad de disco duro desde un recurso que no sea Dell, tendrá que instalar un sistema operativo, controladores y utilidades en la nueva unidad de disco duro (consulte la *Guía tecnológica de Dell*).

Extracción de la unidad de disco duro

1. Siga los procedimientos que se indican en el apartado [Antes de comenzar](#).
2. Extraiga la batería (consulte [Extracción de la batería](#)).
3. Extraiga la cubierta de la base (consulte [Extracción de la cubierta de la base](#)).

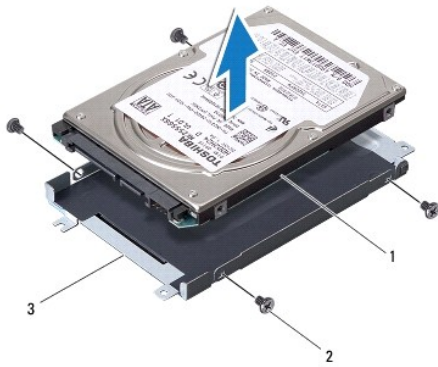
- ⚠ **PRECAUCIÓN:** Mientras la unidad de disco duro no esté en el equipo, guárdela en un embalaje con protección antiestática (consulte "Protección contra descargas electrostáticas" en las instrucciones de seguridad suministradas con el equipo).

4. Retire las unidades de disco duro del ordenador.
 - 1 Para la unidad de disco duro 1:
 - o Retire los cuatro tornillos que fijan el ensamblaje de la unidad de disco duro a la base del equipo.
 - o Usando la lengüeta de tiro, deslice la unidad de disco duro hacia la izquierda para desconectar el ensamblaje de la unidad de disco duro del conector de la placa base.
 - o Levante el ensamblaje de la unidad de disco duro de la base del equipo.



1	lengüeta de tiro	2	ensamblaje del disco duro
3	tornillos (4)		

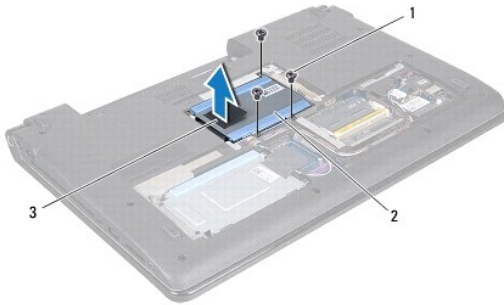
- o Retire los cuatro tornillos que fijan el soporte del disco duro al disco duro.



1	unidad de disco duro	2	tornillos (4)
3	soporte del disco duro		

- 1 Para la unidad de disco duro 2:

- o Retire los tres tornillos que fijan el ensamblaje de la unidad de disco duro a la base del equipo.
- o Usando la lengüeta de tiro, levante la unidad de disco duro para desconectar el disco duro del conector de la placa base.
- o Levante el ensamblaje de la unidad de disco duro de la base del equipo.



1	tornillos (3)	2	ensamblaje de la unidad de disco duro
3	lengüeta de tiro		

- o Retire los cuatro tornillos que fijan el soporte del disco duro al disco duro.



1	disco duro	2	tornillos (4)
3	soporte del disco duro		

- o Tire de la placa mediadora para desconectarla de la unidad de disco duro.



1	unidad de disco duro	2	placa mediadora
---	----------------------	---	-----------------

5. Saque la unidad de disco duro de su caja.
-

Colocación de la unidad de disco duro

1. Siga los procedimientos que se indican en el apartado [Antes de comenzar](#).
2. Extraiga la nueva unidad de su embalaje. Conserve el embalaje original para almacenar o transportar la unidad de disco duro.
3. Coloque la unidad de disco duro en la base del equipo.
 - 1 Para la unidad de disco duro 1:
 - o Coloque los cuatro tornillos que fijan el soporte del disco duro a éste.
 - o Coloque el ensamblaje de la unidad de disco duro en el compartimiento.
 - o Usando la lengüeta de tiro, deslice el ensamblaje de la unidad de disco duro para conectarlo a la placa base.
 - o Vuelva a colocar los cuatro tornillos que fijan el ensamblaje de la unidad de disco duro a la base del equipo.
 - 1 Para la unidad de disco duro 2:

⚠ PRECAUCIÓN: Ejercer una presión firme y uniforme para deslizar la unidad hasta que encaje en su lugar. Si ejerce una fuerza excesiva, puede dañar el conector.

- o Conecte la placa mediadora a la unidad de disco duro.
 - o Coloque los cuatro tornillos que fijan el soporte del disco duro a éste.
 - o Coloque el ensamblaje de la unidad de disco duro en el compartimiento.
 - o Alinee el conector de la unidad de disco duro con el conector de la placa base y presione el disco duro hasta que esté totalmente asentado.
 - o Vuelva a colocar los tres tornillos que fijan el ensamblaje de la unidad de disco duro a la base del equipo.
4. Vuelva a colocar la cubierta de la base (consulte [Colocación de la cubierta de la base](#)).

⚠ PRECAUCIÓN: Antes de encender el equipo, sustituya todos los tornillos y asegúrese de que no queda ninguno perdido dentro del equipo. Si no lo hace, el equipo podría llegar a estropearse.

5. Coloque de nuevo la batería (consulte [Colocación de la batería](#)).
 6. Instale el sistema operativo del equipo, según sea necesario. Consulte el apartado "Restauración del sistema operativo" de la *Guía de instalación rápida*.
 7. Instale los controladores y las utilidades para el ordenador, según sea necesario. Para obtener más información, consulte la *Guía tecnológica de Dell*.
-

[Regresar a la página de contenido](#)

[Regresar a la página de contenido](#)

Teclado

Manual de servicio de Dell Studio™ 1745/1747

- [Extracción del teclado](#)
- [Colocación del teclado](#)

AVISO: Antes de trabajar en el interior del equipo, siga las instrucciones de seguridad que se entregan con el equipo. Para obtener información adicional sobre prácticas recomendadas de seguridad, consulte la página principal de cumplimiento de normativas en www.dell.com/regulatory_compliance.

PRECAUCIÓN: Sólo un técnico certificado debe realizar reparaciones en el equipo. La garantía no cubre los daños por reparaciones no autorizadas por Dell™.

PRECAUCIÓN: Para evitar descargas electrostáticas, toque tierra mediante el uso de una muñequera de conexión a tierra o toque periódicamente una superficie metálica no pintada (por ejemplo, un conector del equipo).

PRECAUCIÓN: Para evitar daños en la placa base, extraiga la batería principal (consulte el apartado [Extracción de la batería](#)) antes de manipular el interior del equipo.

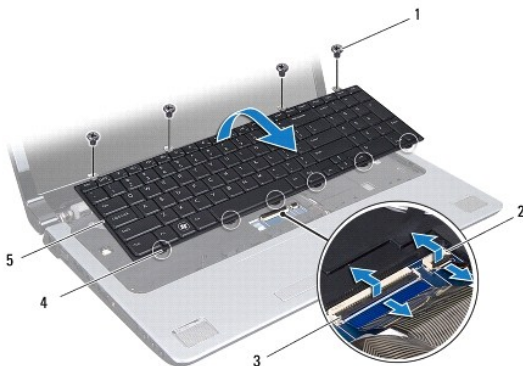
Extracción del teclado

1. Siga los procedimientos que se indican en el apartado [Antes de comenzar](#).
2. Extraiga la batería (consulte [Extracción de la batería](#)).
3. Extraiga la cubierta del control central (consulte [Extracción de la cubierta del control central](#)).
4. Extraiga los cuatro tornillos que fijan el teclado al reposamanos.

PRECAUCIÓN: Las teclas del teclado son frágiles, se desenchajan fácilmente y se pierde mucho tiempo en volver a colocarlas. Tenga cuidado cuando extraiga y manipule el teclado.

PRECAUCIÓN: Tenga extremo cuidado cuando extraiga y manipule el teclado. De no hacerlo, se puede arañar el panel de la pantalla.

5. Levante el teclado hasta que se desenganche del reposamanos.
6. Déle la vuelta al teclado y colóquelo sobre el reposamanos, procure no tirar muy fuerte del teclado.
7. Levante el pestillo del conector que fija el cable del teclado al conector de la placa base y retire dicho cable.
8. Levante el pestillo del conector que fija el cable del teclado retroiluminado al conector de la placa base y retire dicho cable.
9. Levante el teclado para separarlo del equipo.



1	tornillos (4)	2	conector del cable del teclado retroiluminado
3	conector del cable del teclado	4	lenguetas del teclado (6)

Colocación del teclado

1. Siga los procedimientos que se indican en el apartado [Antes de comenzar](#).
2. Deslice el cable del teclado dentro del conector situado en la placa base. Presione en el pestillo del conector para asegurar el cable al conector de la placa base.
3. Deslice el cable del teclado dentro del conector situado en la placa base. Presione en el pestillo del conector para asegurar el cable al conector de la placa base.
4. Alinee las seis lengüetas del teclado con las ranuras del reposamanos.
5. Coloque el teclado sobre el reposamanos.
6. Vuelva a colocar los cuatro tornillos que fijan el teclado al reposamanos.
7. Vuelva a colocar la cubierta del control central (consulte [Colocación de la cubierta del control central](#)).
8. Coloque la batería (consulte [Colocación de la batería](#)).

[Regresar a la página de contenido](#)

[Regresar a la página de contenido](#)

Placa de control de medios

Manual de servicio de Dell Studio™ 1745/1747

- [Extracción de la placa de control de medios](#)
- [Colocación de la placa de controles de medios](#)

⚠ AVISO: Antes de trabajar en el interior del equipo, siga las instrucciones de seguridad que se entregan con el equipo. Para obtener información adicional sobre prácticas recomendadas de seguridad, consulte la página principal de cumplimiento de normativas en www.dell.com/regulatory_compliance.

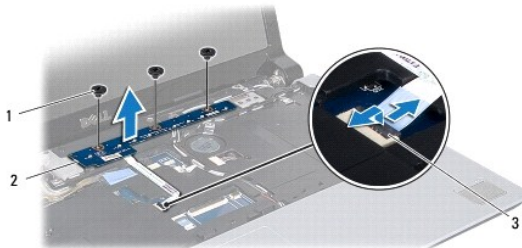
⚠ PRECAUCIÓN: Sólo un técnico certificado debe realizar reparaciones en el equipo. La garantía no cubre los daños por reparaciones no autorizadas por Dell™.

⚠ PRECAUCIÓN: Para evitar descargas electrostáticas, toque tierra mediante el uso de una muñequera de conexión a tierra o toque periódicamente una superficie metálica no pintada (por ejemplo, un conector del equipo).

⚠ PRECAUCIÓN: Para evitar daños en la placa base, extraiga la batería principal (consulte el apartado [Extracción de la batería](#)) antes de manipular el interior del equipo.

Extracción de la placa de control de medios

1. Siga los procedimientos que se indican en el apartado [Antes de comenzar](#).
2. Extraiga la batería (consulte [Extracción de la batería](#)).
3. Extraiga la cubierta del control central (consulte [Extracción de la cubierta del control central](#)).
4. Retire el teclado (consulte [Extracción del teclado](#)).
5. Retire los tres tornillos que fijan la placa de control de medios a la base del equipo.
6. Levante el conector del asegurador para liberar la placa de controles de medios del conector del cable de la placa de controles de medios de la placa base.
7. Levante la placa de controles de medios de la base del equipo.



1	tornillos (3)	2	placa de controles de medios
3	conector del cable de la placa de controles de medios		

Colocación de la placa de controles de medios

1. Siga los procedimientos que se indican en el apartado [Antes de comenzar](#).
2. Alinee los orificios de los tornillos situados en la placa de controles de medios con los orificios de la placa base.
3. Vuelva a colocar los tres tornillos que fijan la placa de controles de medios a la base del equipo.
4. Deslice el cable de la placa de controles de medios en el conector del cable de la placa de controles de medios en la placa base y presione en el pestillo del conector para asegurar el cable al conector.

5. Vuelva a colocar el teclado (consulte [Colocación del teclado](#)).
 6. Vuelva a colocar la cubierta del control central (consulte [Colocación de la cubierta del control central](#)).
 7. Coloque la batería (consulte [Colocación de la batería](#)).
-

[Regresar a la página de contenido](#)

[Regresar a la página de contenido](#)

Módulos de memoria

Manual de servicio de Dell Studio™ 1745/1747

- [Extracción de los módulos de memoria](#)
- [Colocación de los módulos de memoria](#)

AVISO: Antes de trabajar en el interior del equipo, siga las instrucciones de seguridad que se entregan con el equipo. Para obtener información adicional sobre prácticas recomendadas de seguridad, consulte la página principal de cumplimiento de normativas en www.dell.com/regulatory_compliance.

PRECAUCIÓN: Sólo un técnico certificado debe realizar reparaciones en el equipo. La garantía no cubre los daños por reparaciones no autorizadas por Dell™.

PRECAUCIÓN: Para evitar descargas electrostáticas, toque tierra mediante el uso de una muñequera de conexión a tierra o toque periódicamente una superficie metálica no pintada (por ejemplo, un conector del equipo).

PRECAUCIÓN: Para evitar daños en la placa base, extraiga la batería principal (consulte el apartado [Extracción de la batería](#)) antes de manipular el interior del equipo.

Puede aumentar la memoria del equipo instalando módulos de memoria en la placa base. Consulte el apartado "Especificaciones" en la *Guía de configuración* para obtener información sobre la memoria que admite el equipo.

NOTA: Los módulos de memoria comprados a Dell™ están incluidos en la garantía del equipo.

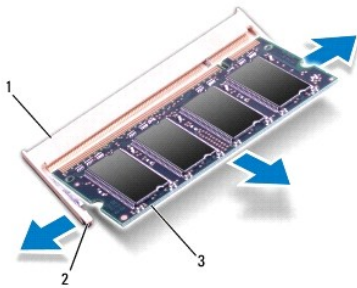
Su equipo tiene dos zócalos SODIMM accesibles para el usuario, DDR III A y DDR III B, que pueden accederse desde la parte inferior del equipo.

Extracción de los módulos de memoria

1. Siga los procedimientos que se indican en el apartado [Antes de comenzar](#).
2. Extraiga la batería (consulte [Extracción de la batería](#)).
3. Extraiga la cubierta de la base (consulte [Extracción de la cubierta de la base](#)).

PRECAUCIÓN: Para evitar dañar el conector del módulo de memoria, no utilice herramientas con el fin de separar los sujetadores de fijación del módulo.

4. Separe cuidadosamente con la punta de los dedos los clips de fijación que se encuentran en los extremos del conector del módulo de memoria hasta que salga el módulo.
5. Extraiga el módulo de memoria de su conector.




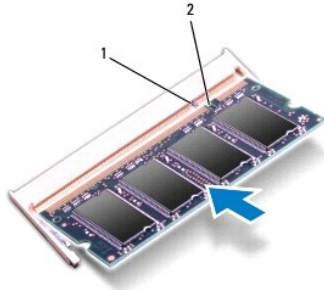
1	conector del módulo de memoria	2	clips de fijación (2)
3	módulo de memoria		

Colocación de los módulos de memoria

PRECAUCIÓN: Si necesita instalar módulos de memoria en dos conectores, instale un módulo en el conector con la etiqueta "DDR III A" antes de instalar un módulo en el conector con la etiqueta "DDR III B".

1. Siga los procedimientos que se indican en el apartado [Antes de comenzar](#).
2. Alinee la muesca del módulo de memoria con la lengüeta del conector del módulo de memoria.
3. Introduzca el módulo firmemente en la ranura formando un ángulo de 45 grados y presiónelo hasta que se asiente en su lugar. Si no oye un clic, extraiga el módulo de memoria y vuelva a instalarlo.


 **NOTA:** Si el módulo de memoria no está instalado correctamente, es posible que el equipo no se inicie.



1	pestaña	2	muesca
---	---------	---	--------

4. Vuelva a colocar la cubierta de la base (consulte [Colocación de la cubierta de la base](#)).
5. Vuelva a colocar la batería (consulte el apartado [Colocación de la batería](#)) o conecte el adaptador de CA al equipo y la toma de corriente.
6. Encienda el equipo.

Cuando se reinicia, el equipo detecta el módulo de memoria y actualiza automáticamente la información de configuración del sistema.

Para confirmar la cantidad de memoria instalada en el equipo, haga clic en **Inicio**  **→ Ayuda y soporte técnico** **→ Dell System Information** (Información sobre el sistema Dell).

[Regresar a la página de contenido](#)

[Regresar a la página de contenido](#)

Minitarjeta inalámbrica

Manual de servicio de Dell Studio™ 1745/1747

- [Extracción de la minitarjeta](#)
- [Colocación de la minitarjeta](#)

AVISO: Antes de trabajar en el interior del equipo, siga las instrucciones de seguridad que se entregan con el equipo. Para obtener información adicional sobre prácticas recomendadas de seguridad, consulte la página principal de cumplimiento de normativas en www.dell.com/regulatory_compliance.

PRECAUCIÓN: Sólo un técnico certificado debe realizar reparaciones en el equipo. La garantía no cubre los daños por reparaciones no autorizadas por Dell™.

PRECAUCIÓN: Para evitar descargas electrostáticas, toque tierra mediante el uso de una muñequera de conexión a tierra o toque periódicamente una superficie metálica no pintada (por ejemplo, un conector del equipo).

PRECAUCIÓN: Para evitar daños en la placa base, extraiga la batería principal (consulte el apartado [Extracción de la batería](#)) antes de manipular el interior del equipo.

PRECAUCIÓN: Mientras la minitarjeta no esté en el equipo, guárdela en un embalaje con protección antiestática (consulte "Protección contra descargas electrostáticas" en las instrucciones de seguridad suministradas con el equipo).

NOTA: Dell no garantiza la compatibilidad ni proporciona asistencia para las minitarjetas de otros fabricantes.

Si ha pedido una minitarjeta inalámbrica con su equipo, ya estará instalada en él.

Su equipo admite una ranura de minitarjeta completa y dos ranuras de minitarjetas parciales:

- 1 Una ranura para minitarjetas completas para banda ancha móvil, o red inalámbrica de área amplia (WWAN)
- 1 Una ranura para minitarjetas parciales para red inalámbrica de área local (WLAN), o interoperabilidad mundial para acceso de microondas (WiMax)
- 1 Una ranura para minitarjetas parciales para módulo de sintonizador de TV

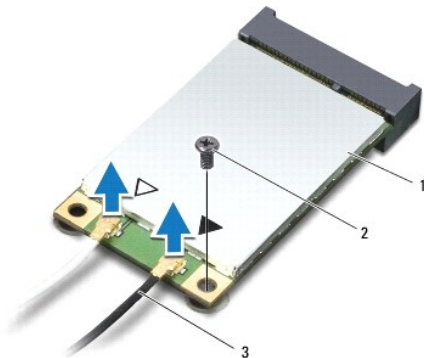
NOTA: Según la configuración del equipo en el momento en que se vendió, es posible que no haya ranuras para minitarjetas o que no haya minitarjetas instaladas en ellas.

Extracción de la minitarjeta

1. Siga las instrucciones del apartado [Antes de comenzar](#).
2. Extraiga la batería (consulte [Extracción de la batería](#)).
3. Extraiga la cubierta de la base (consulte [Extracción de la cubierta de la base](#)).

PRECAUCIÓN: Cuando desconecte un cable, tire de su conector o de su lengüeta de tiro, y no del propio cable. Algunos cables tienen conectores con lengüetas de bloqueo; si va a desconectar un cable de este tipo, presione primero las lengüetas de bloqueo antes de desconectar el cable. Cuando separe conectores, manténgalos alineados para evitar doblar las patas de conexión. Además, antes de conectar un cable, asegúrese de que los dos conectores estén orientados y alineados correctamente.

4. Desconecte los cables de antena de la minitarjeta.



1	minitarjeta	2	tornillo de fijación	3	conectores del cable de antena (2)
---	-------------	---	----------------------	---	------------------------------------

5. Extraiga el tornillo que fija la minitarjeta al conector de la placa base.
6. Extraiga la minitarjeta de su conector de la placa base.



Colocación de la minitarjeta

1. Siga los procedimientos que se indican en el apartado [Antes de comenzar](#).
2. Desembale la minitarjeta nueva.

⚠ PRECAUCIÓN: Ejerza una presión firme y uniforme para deslizar la unidad hasta que encaje en su lugar. Si ejerce una fuerza excesiva, puede dañar el conector.

⚠ PRECAUCIÓN: Los conectores están codificados para garantizar una inserción correcta. Si nota resistencia, compruebe los conectores de la tarjeta y la placa base, y vuelva a alinear la tarjeta.


⚠ PRECAUCIÓN: Para evitar dañar la minitarjeta, no coloque nunca cables debajo de la tarjeta.

3. Introduzca el conector de la minitarjeta con un ángulo de 45 grados en el conector de la placa base apropiado. Por ejemplo, el conector de la tarjeta WLAN tiene la etiqueta **WLAN**, etc.
4. Presione el otro extremo de la minitarjeta para introducirlo en la ranura de la placa base y coloque los dos tornillos que fijan la minitarjeta al conector de la placa base.
5. Conecte los cables de la antena adecuados en la minitarjeta que está instalando. La siguiente tabla proporciona el esquema de los colores del cable de la antena por cada minitarjeta que su equipo admite.

Conectores de la minitarjeta	Esquema de los colores del cable de la antena
WWAN (2 cables de antena)	
WWAN principal (triángulo blanco)	blanco con franjas grises
WWAN (triángulo negro)	negro con franjas grises
WLAN (2 cables de antena)	
WLAN principal (triángulo blanco)	blanco
WLAN (triángulo negro)	negro
sintonizador de TV (1 cable de antena)	negro

6. Sujete los cables de antena que no se usen con el manguito protector de mylar.
7. Vuelva a colocar la cubierta de la base (consulte [Colocación de la cubierta de la base](#)).
8. Coloque de nuevo la batería (consulte [Colocación de la batería](#)).

9. Instale los controladores y utilidades de su equipo (consulte el apartado). Para obtener más información, consulte la *Guía tecnológica de Dell*.

 **NOTA:** Si va a instalar una minitarjeta inalámbrica que no sea de Dell, tendrá que instalar las utilidades y controladores apropiados. Para obtener más información genérica acerca de los controladores, consulte la *Guía tecnológica de Dell*.

[Regresar a la página de contenido](#)

[Regresar a la página de contenido](#)

Unidad óptica

Manual de servicio de Dell Studio™ 1745/1747

- [Extracción de la unidad óptica](#)
- [Colocación de la unidad óptica](#)

⚠ AVISO: Antes de trabajar en el interior del equipo, siga las instrucciones de seguridad que se entregan con el equipo. Para obtener información adicional sobre prácticas recomendadas de seguridad, consulte la página principal de cumplimiento de normativas en www.dell.com/regulatory_compliance.

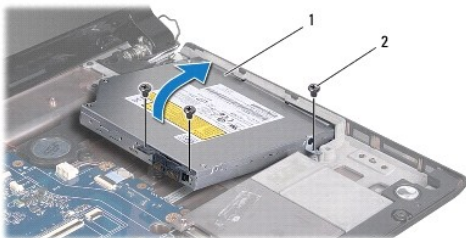
⚠ PRECAUCIÓN: Sólo un técnico certificado debe realizar reparaciones en el equipo. La garantía no cubre los daños por reparaciones no autorizadas por Dell™.

⚠ PRECAUCIÓN: Para evitar descargas electrostáticas, toque tierra mediante el uso de una muñequera de conexión a tierra o toque periódicamente una superficie metálica no pintada (por ejemplo, un conector del equipo).

⚠ PRECAUCIÓN: Para evitar daños en la placa base, extraiga la batería principal (consulte el apartado [Extracción de la batería](#)) antes de manipular el interior del equipo.

Extracción de la unidad óptica

1. Siga los procedimientos que se indican en el apartado [Antes de comenzar](#).
2. Extraiga la batería (consulte [Extracción de la batería](#)).
3. Extraiga la cubierta del control central (consulte [Extracción de la cubierta del control central](#)).
4. Retire el teclado (consulte [Extracción del teclado](#)).
5. Retire la placa de controles de medios (consulte [Extracción de la placa de control de medios](#)).
6. Retire el reposamanos (consulte [Extracción del reposamanos](#)).
7. Retire la placa del lector de la tarjeta de medios (consulte [Extracción de la placa del lector de tarjetas de medios](#)).
8. Retire los tres tornillos que fijan la unidad óptica a la base del equipo.
9. Levante la unidad óptica para desconectarla desde el conector de la placa base.
10. Levante la unidad óptica de la base del equipo.



1	unidad óptica	2	tornillos (3)
---	---------------	---	---------------

11. Desconecte la placa mediadora de la unidad óptica.



1	placa medidora
---	----------------

Colocación de la unidad óptica

1. Siga los procedimientos que se indican en el apartado [Antes de comenzar](#).
2. Conecte el medidor a la unidad de disco duro.
3. Alinee el conector de la unidad óptica con el conector en la placa base y pulse la unidad óptica hasta que esté completamente asentada.
4. Vuelva a colocar los tres tornillos que fijan la unidad óptica a la base del equipo.
5. Vuelva a colocar la placa del lector de la tarjeta de medios (consulte [Colocación de la placa del lector de la tarjeta de medios](#)).
6. Coloque el reposamanos (consulte [Colocación del reposamanos](#)).
7. Coloque la placa de los controles de medios (consulte [Colocación de la placa de controles de medios](#)).
8. Vuelva a colocar el teclado (consulte [Colocación del teclado](#)).
9. Vuelva a colocar la cubierta del control central (consulte [Colocación de la cubierta del control central](#)).
10. Coloque de nuevo la batería (consulte [Colocación de la batería](#)).

[Regresar a la página de contenido](#)

[Regresar a la página de contenido](#)

Reposamanos

Manual de servicio de Dell Studio™ 1745/1747

- [Extracción del reposamanos](#)
- [Colocación del reposamanos](#)

⚠ AVISO: Antes de trabajar en el interior del equipo, siga las instrucciones de seguridad que se entregan con el equipo. Para obtener información adicional sobre prácticas recomendadas de seguridad, consulte la página principal de cumplimiento de normativas en www.dell.com/regulatory_compliance.

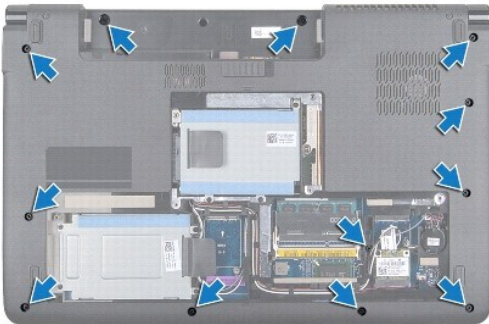
⚠ PRECAUCIÓN: Sólo un técnico certificado debe realizar reparaciones en el equipo. La garantía no cubre los daños por reparaciones no autorizadas por Dell™.

⚠ PRECAUCIÓN: Para evitar descargas electrostáticas, toque tierra mediante el uso de una muñequera de conexión a tierra o toque periódicamente una superficie metálica no pintada (por ejemplo, un conector del equipo).

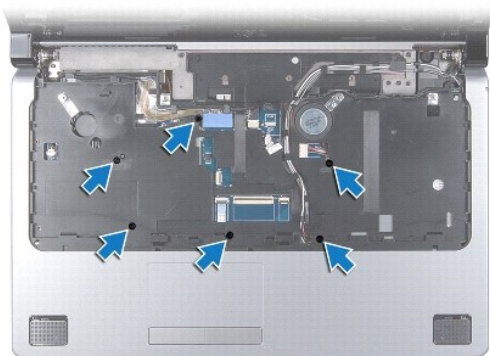
⚠ PRECAUCIÓN: Para evitar daños en la placa base, extraiga la batería principal (consulte el apartado [Extracción de la batería](#)) antes de manipular el interior del equipo.

Extracción del reposamanos

1. Siga los procedimientos que se indican en el apartado [Antes de comenzar](#).
2. Presione y extraiga cualquier tarjeta instalada de la ranura para ExpressCard o el lector de tarjetas de memoria 8 en1.
3. Extraiga la batería (consulte [Extracción de la batería](#)).
4. Extraiga la cubierta de la base (consulte [Extracción de la cubierta de la base](#)).
5. Desconecte los cables de antena de la minitarjeta (consulte [Extracción de la minitarjeta](#)).
6. Desconecte el cable del ensamblaje del altavoz de tonos graves del conector del cable del ensamblaje del altavoz de tonos graves en la placa base.
7. Quite los doce tornillos de la base del equipo.

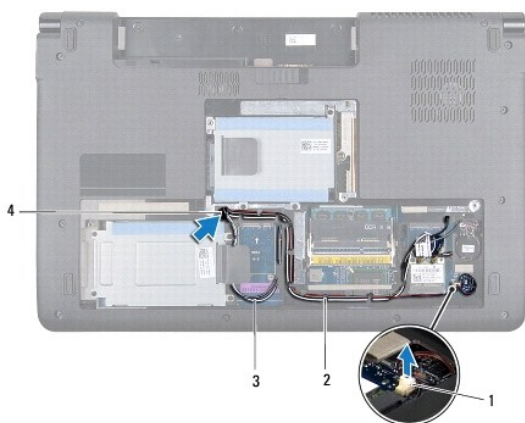


8. Extraiga la cubierta del control central (consulte [Extracción de la cubierta del control central](#)).
9. Retire el teclado (consulte [Extracción del teclado](#)).
10. Retire la placa de controles de medios (consulte [Extracción de la placa de control de medios](#)).
11. Quite los seis tornillos del reposamanos.

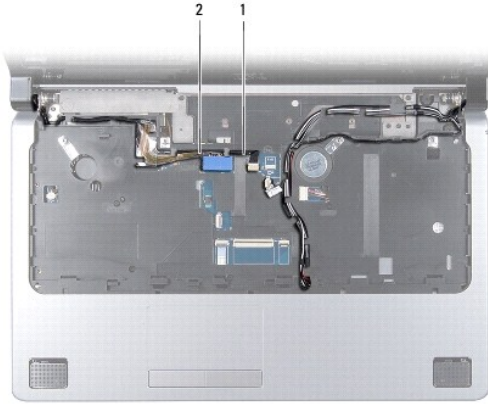


⚠ PRECAUCIÓN: Tire de la lengüeta de plástico de la parte superior de los conectores para evitar dañarlos.

12. Desconecte el cable de la pantalla, el cable de la cámara, el cable del botón de encendido y el cable de la almohadilla de contacto de sus conectores a la placa base respectivos.
13. Tenga cuidado con el cable de la antena y las guías del cable del altavoz de tonos graves, y desplace con cuidado los cables de las guías y libérelos a través de la ranura.
14. Tenga cuidado con el cable de la pantalla, el cable del botón de encendido y la guía del cable de la cámara, y extraiga con cuidado los cables de sus guías.



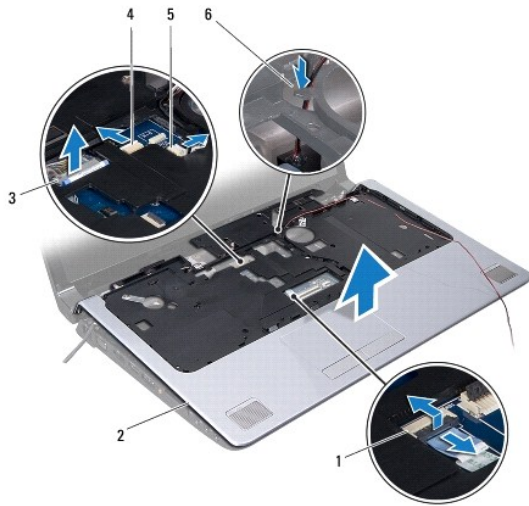
1	conector del cable del ensamblaje del altavoz de tonos graves	2	guías
3	cables de antena	4	ranura de guía del cable



1	cable de la cámara	2	cable de la pantalla
---	--------------------	---	----------------------

⚠ PRECAUCIÓN: Separe con cuidado el reposamanos de la base del equipo para evitar que se dañe.

15. Empezando por la derecha/izquierda del reposamanos, utilice los dedos para separar éste de la base del equipo.
16. Retire el cable del ensamblaje del altavoz de tonos graves a través de la ranura en el reposamanos.
17. Saque el reposamanos de la base del equipo.



1	conector del cable de la almohadilla de contacto	2	reposamanos
3	conector del cable de la pantalla	4	conector del cable de la cámara
5	conector del cable del botón de encendido	6	ranura del cable del ensamblaje del altavoz de tonos graves

Colocación del reposamanos

1. Siga los procedimientos que se indican en el apartado [Antes de comenzar](#).
2. Guíe el cable del ensamblaje del altavoz de tonos graves a través de la ranura en el reposamanos.
3. Alinee el reposamanos con la base del equipo y encájelo en su sitio con cuidado.

4. Encamine los cables de la antena, el cable de la pantalla, el cable del botón de alimentación y el cable del ensamblaje del altavoz de tonos graves a través de las guías.
5. Conecte el cable de la pantalla, el cable de la cámara y el cable del botón de alimentación a sus conectores de la placa base respectivos.
6. Vuelva a colocar los seis tornillos del reposamanos.
7. Coloque de nuevo la placa de controles de medios (consulte [Colocación de la placa de controles de medios](#)).
8. Vuelva a colocar el teclado (consulte [Colocación del teclado](#)).
9. Vuelva a colocar la cubierta del control central (consulte [Colocación de la cubierta del control central](#)).
10. Vuelva a colocar los doce tornillos de la parte inferior del equipo.
11. Conecte los cables de antena a la minitarjeta (consulte [Colocación de la minitarjeta](#)).
12. Conecte el cable del ensamblaje del altavoz de tonos graves al conector del cable del ensamblaje del altavoz de tonos graves en la placa base.
13. Vuelva a colocar la cubierta de la base (consulte [Colocación de la cubierta de la base](#)).
14. Coloque de nuevo la batería (consulte [Colocación de la batería](#)).
15. Vuelva a instalar cualquier tarjeta extraída de la ranura de ExpressCard o del lector de tarjetas multimedia 8 en 1.

[Regresar a la página de contenido](#)

[Regresar a la página de contenido](#)

Panel de encendido

Manual de servicio de Dell Studio™ 1745/1747

- [Extracción de la placa del botón de encendido](#)
- [Colocación de la placa del botón de encendido](#)

AVISO: Antes de trabajar en el interior del equipo, siga las instrucciones de seguridad que se entregan con el equipo. Para obtener información adicional sobre prácticas recomendadas de seguridad, consulte la página principal de cumplimiento de normativas en www.dell.com/regulatory_compliance.

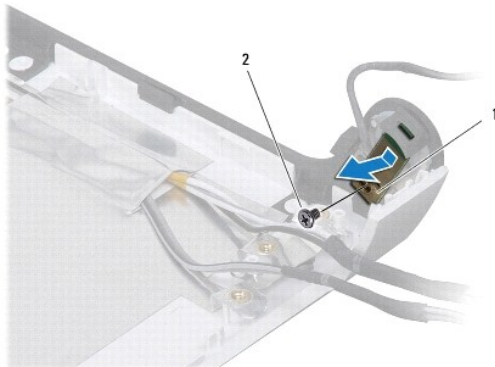
PRECAUCIÓN: Sólo un técnico certificado debe realizar reparaciones en el equipo. La garantía no cubre los daños por reparaciones no autorizadas por Dell™.

PRECAUCIÓN: Para evitar descargas electrostáticas, toque tierra mediante el uso de una muñequera de conexión a tierra o toque periódicamente una superficie metálica no pintada (por ejemplo, un conector del equipo).

PRECAUCIÓN: Para evitar daños en la placa base, extraiga la batería principal (consulte el apartado [Extracción de la batería](#)) antes de manipular el interior del equipo.

Extracción de la placa del botón de encendido

1. Siga los procedimientos que se indican en el apartado [Antes de comenzar](#).
2. Extraiga la batería (consulte [Extracción de la batería](#)).
3. Extraiga la cubierta de la base (consulte [Extracción de la cubierta de la base](#)).
4. Desconecte los cables de antena de las minitarjetas (consulte [Extracción de la minitarjeta](#)).
5. Desconecte el cable de ensamblaje del altavoz de tonos graves del conector del cable de ensamblaje del altavoz de tonos graves en la placa base (consulte [Extracción del reposamanos](#)).
6. Extraiga la cubierta del control central (consulte [Extracción de la cubierta del control central](#)).
7. Retire el teclado (consulte [Extracción del teclado](#)).
8. Retire la placa de controles de medios (consulte [Extracción de la placa de control de medios](#)).
9. Retire el ensamblaje de la pantalla (consulte [Extracción del ensamblaje de la pantalla](#)).
10. Extraiga el panel de la pantalla (consulte [Extracción del panel de la pantalla](#)).
11. Retire el tornillo que sujeta la placa del botón de encendido a la cubierta de la pantalla.
12. Libere la placa del botón de alimentación de la muesca en la cubierta de la pantalla y retire la placa.



1	panel del botón de encendido	2	tornillo
---	------------------------------	---	----------

Colocación de la placa del botón de encendido

1. Siga los procedimientos que se indican en el apartado [Antes de comenzar](#).
2. Fije la placa del botón de alimentación con la ayuda de la muesca en la cubierta de la pantalla.
3. Vuelva a colocar el tornillo que sujeta la placa del botón de encendido a la cubierta de la pantalla.
4. Vuelva a colocar el panel de la pantalla (consulte [Colocación del panel de la pantalla](#)).
5. Vuelva a colocar el ensamblaje de la pantalla (consulte apartado [Colocación del ensamblaje de la pantalla](#)).
6. Colocación de la placa de controles de medios (consulte [Colocación de la placa de controles de medios](#)).
7. Vuelva a colocar el teclado (consulte [Colocación del teclado](#)).
8. Vuelva a colocar la cubierta del control central (consulte [Colocación de la cubierta del control central](#)).
9. Conecte el cable de ensamblaje del altavoz de tonos graves al conector del cable de ensamblaje del altavoz de tonos graves en la placa base (consulte [Colocación del reposamanos](#)).
10. Coloque los cables de antena a las minitarjetas (consulte [Colocación de la minitarjeta](#)).
11. Vuelva a colocar la cubierta de la base (consulte [Colocación de la cubierta de la base](#)).
12. Coloque de nuevo la batería (consulte [Colocación de la batería](#)).

[Regresar a la página de contenido](#)

[Regresar a la página de contenido](#)

Batería

Manual de servicio de Dell Studio™ 1745/1747

- [Extracción de la batería](#)
- [Colocación de la batería](#)

⚠ AVISO: Antes de trabajar en el interior del equipo, siga las instrucciones de seguridad que se entregan con el equipo. Para obtener información adicional sobre prácticas recomendadas de seguridad, consulte la página principal de cumplimiento de normativas en www.dell.com/regulatory_compliance.

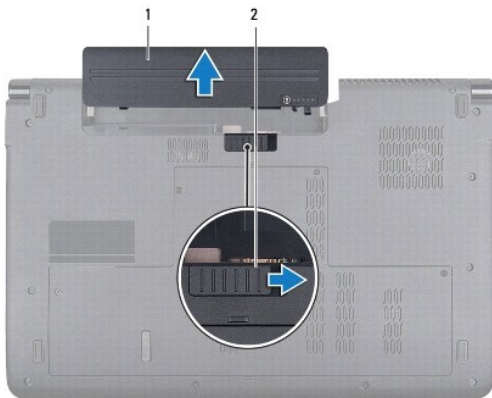
⚠ PRECAUCIÓN: Sólo un técnico certificado debe realizar reparaciones en el equipo. La garantía no cubre los daños por reparaciones no autorizadas por Dell™.

⚠ PRECAUCIÓN: Para evitar descargas electrostáticas, toque tierra mediante el uso de una muñequera de conexión a tierra o toque periódicamente una superficie metálica no pintada (por ejemplo, un conector del equipo).

⚠ PRECAUCIÓN: Para evitar daños en el equipo, utilice únicamente la batería diseñada específicamente para este equipo Dell. No utilice baterías diseñadas para otros equipos Dell.

Extracción de la batería

1. Apague el equipo y dele la vuelta.
2. Deslice el pasador de liberación de la batería hasta que oiga un clic, que indica que está bien encajado.
3. Saque la batería de su compartimento.



1	batería	2	pestillo de liberación de la batería
---	---------	---	--------------------------------------

Colocación de la batería

Inserte la batería en su compartimento hasta que se asiente en su lugar.

[Regresar a la página de contenido](#)

[Regresar a la página de contenido](#)

Altavoces

Manual de servicio de Dell Studio™ 1745/1747

- [Extracción de los altavoces](#)
- [Colocación de los altavoces](#)

⚠ AVISO: Antes de trabajar en el interior del equipo, siga las instrucciones de seguridad que se entregan con el equipo. Para obtener información adicional sobre prácticas recomendadas de seguridad, consulte la página principal de cumplimiento de normativas en www.dell.com/regulatory_compliance.

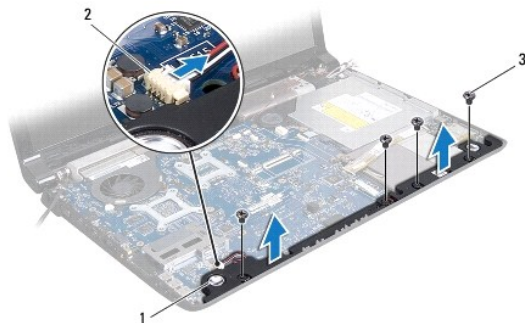
⚠ PRECAUCIÓN: Sólo un técnico certificado debe realizar reparaciones en el equipo. La garantía no cubre los daños por reparaciones no autorizadas por Dell™.

⚠ PRECAUCIÓN: Para evitar descargas electrostáticas, toque tierra mediante el uso de una muñequera de conexión a tierra o toque periódicamente una superficie metálica no pintada (por ejemplo, un conector del equipo).

⚠ PRECAUCIÓN: Para evitar daños en la placa base, extraiga la batería principal (consulte el apartado [Extracción de la batería](#)) antes de manipular el interior del equipo.

Extracción de los altavoces

1. Siga los procedimientos que se indican en el apartado [Antes de comenzar](#).
2. Extraiga la batería (consulte [Extracción de la batería](#)).
3. Extraiga la cubierta del control central (consulte [Extracción de la cubierta del control central](#)).
4. Retire el teclado (consulte [Extracción del teclado](#)).
5. Remove the media controls board (consulte [Extracción de la placa de control de medios](#)).
6. Retire el reposamanos (consulte [Extracción del reposamanos](#)).
7. Desconecte el cable del altavoz del conector del cable del altavoz en la placa base.
8. Extraiga los cuatro tornillos que fijan los altavoces a la base del equipo.
9. Separe los altavoces de la base del equipo.



1	altavoces (2)	2	conector del cable del altavoz
3	tornillos (4)		

Colocación de los altavoces

1. Siga los procedimientos que se indican en el apartado [Antes de comenzar](#).
2. Coloque los altavoces en la base del equipo y vuelva a colocar los cuatro tornillos que lo fijan a la base del equipo.

3. Conecte el cable del altavoz al conector del cable del altavoz en la placa base.
 4. Coloque el reposamanos (consulte [Colocación del reposamanos](#)).
 5. Coloque la placa de controles de medios (consulte [Colocación de la placa de controles de medios](#)).
 6. Vuelva a colocar el teclado (consulte [Colocación del teclado](#)).
 7. Vuelva a colocar la cubierta del control central (consulte [Colocación de la cubierta del control central](#)).
 8. Coloque de nuevo la batería (consulte [Colocación de la batería](#)).
-

[Regresar a la página de contenido](#)

[Regresar a la página de contenido](#)

Ensamblaje del altavoz de tonos graves

Manual de servicio de Dell Studio™ 1745/1747

- [Extracción del ensamblaje del altavoz de tonos graves](#)
- [Colocación del ensamblaje del altavoz de tonos graves](#)

⚠ AVISO: Antes de trabajar en el interior del equipo, siga las instrucciones de seguridad que se entregan con el equipo. Para obtener información adicional sobre prácticas recomendadas de seguridad, consulte la página principal de cumplimiento de normativas en www.dell.com/regulatory_compliance.

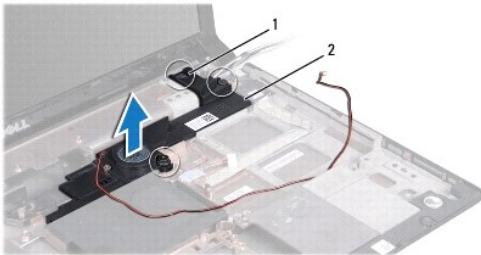
⚠ PRECAUCIÓN: Sólo un técnico certificado debe realizar reparaciones en el equipo. La garantía no cubre los daños por reparaciones no autorizadas por Dell™.

⚠ PRECAUCIÓN: Para evitar descargas electrostáticas, toque tierra mediante el uso de una muñequera de conexión a tierra o toque periódicamente una superficie metálica no pintada (por ejemplo, un conector del equipo).

⚠ PRECAUCIÓN: Para evitar daños en la placa base, extraiga la batería principal (consulte el apartado [Extracción de la batería](#)) antes de manipular el interior del equipo.

Extracción del ensamblaje del altavoz de tonos graves

1. Siga los procedimientos que se indican en el apartado [Antes de comenzar](#).
2. Extraiga la batería (consulte [Extracción de la batería](#)).
3. Siga las instrucciones del [paso 2](#) al [paso 19](#) del apartado [Extracción de la placa base](#).
4. Afloje los tres tornillos cautivos que fijan el ensamblaje del altavoz de tonos graves a la base del equipo.
5. Levante el ensamblaje del altavoz de tonos graves de la base del equipo.



1	tornillos cautivos (3)	2	ensamblaje del altavoz de tonos graves
---	------------------------	---	--

Colocación del ensamblaje del altavoz de tonos graves

1. Siga los procedimientos que se indican en el apartado [Antes de comenzar](#).
2. Coloque el ensamblaje del altavoz de tonos graves en la base del equipo.
3. Sujete los tres tornillos cautivos que fijan el ensamblaje del altavoz de tonos graves a la base del equipo.
4. Siga las instrucciones del [paso 6](#) al [paso 21](#) del apartado [Colocación de la placa base](#).
5. Coloque de nuevo la batería (consulte [Colocación de la batería](#)).

[Regresar a la página de contenido](#)

[Regresar a la página de contenido](#)

Placa base

Manual de servicio de Dell Studio™ 1745/1747

- [Extracción de la placa base](#)
- [Colocación de la placa base](#)
- [Introducción de la etiqueta de servicio en el BIOS](#)

⚠ AVISO: Antes de trabajar en el interior del equipo, siga las instrucciones de seguridad que se entregan con el equipo. Para obtener información adicional sobre prácticas recomendadas de seguridad, consulte la página principal de cumplimiento de normativas en www.dell.com/regulatory_compliance.

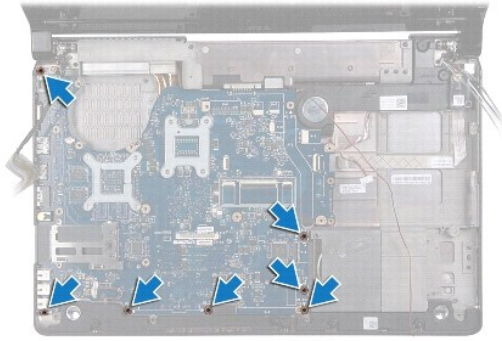
⚠ PRECAUCIÓN: Sólo un técnico certificado debe realizar reparaciones en el equipo. La garantía no cubre los daños por reparaciones no autorizadas por Dell™.

⚠ PRECAUCIÓN: Para evitar descargas electrostáticas, toque tierra mediante el uso de una muñequera de conexión a tierra o toque periódicamente una superficie metálica no pintada (por ejemplo, un conector del equipo).

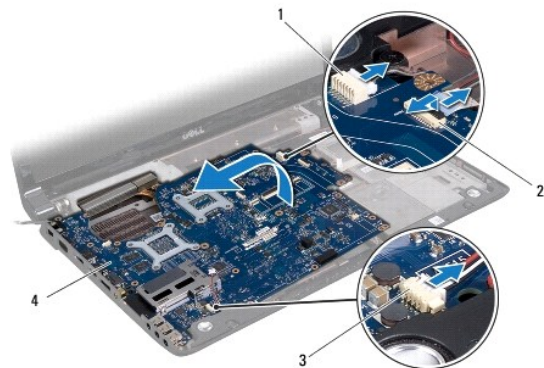
⚠ PRECAUCIÓN: Para evitar daños en la placa base, extraiga la batería principal (consulte el apartado [Extracción de la batería](#)) antes de manipular el interior del equipo.

Extracción de la placa base

1. Siga los procedimientos que se indican en el apartado [Antes de comenzar](#).
2. PPresione y extraiga cualquier tarjeta instalada de la ranura para ExpressCard o el lector de tarjetas de memoria 8 en 1.
3. Extraiga la batería (consulte [Extracción de la batería](#)).
4. Extraiga la cubierta de la base (consulte [Extracción de la cubierta de la base](#)).
5. Extraiga los módulos de memoria (consulte [Extracción de los módulos de memoria](#)).
6. Extraiga las minitarjetas (consulte [Extracción de la minitarjeta](#)).
7. Extraiga las unidades de disco duro (consulte [Extracción de la unidad de disco duro](#)).
8. Extraiga la batería de tipo botón (consulte [Extracción de la batería de celda de tipo botón](#)).
9. Extraiga la cubierta del control central (consulte [Extracción de la cubierta del control central](#)).
10. Retire el teclado (consulte [Extracción del teclado](#)).
11. Remove the media controls board (consulte [Extracción de la placa de control de medios](#)).
12. Retire el reposamanos (consulte [Extracción del reposamanos](#)).
13. Extraiga la tarjeta Bluetooth (consulte [Extracción de la tarjeta Bluetooth](#)).
14. Extraiga el ventilador térmico (consulte [Extracción del ventilador térmico](#)).
15. Extraiga la placa del lector de la tarjeta de medios (consulte [Extracción de la placa del lector de tarjetas de medios](#)).
16. Retire la unidad óptica (consulte [Extracción de la unidad óptica](#)).
17. Retire los siete tornillos que fijan el ensamblaje de la placa base a la base del equipo.



18. Desconecte el cable del altavoz, el cable de la placa USB y el cable del adaptador de CA de los conectores de la placa base.




1	conector del cable del adaptador de CA	2	conector del cable de la tarjeta USB
3	conector del cable del altavoz	4	tarjeta del sistema

19. Levante el ensamblaje de la placa base en un ángulo hacia el extremo del equipo para extraerlo de la base del mismo.
20. Dé la vuelta al ensamblaje de la placa base.
21. Retire el disipador de calor del procesador central (consulte [Extracción del disipador de calor del procesador central](#)).
22. Retire el disipador de calor del procesador (consulte [Extracción del disipador de calor del procesador gráfico](#)).
23. Saque el módulo del procesador (consulte [Extracción del módulo del procesador](#)).

Colocación de la placa base

1. Siga los procedimientos que se indican en el apartado [Antes de comenzar](#).
2. Vuelva a colocar el módulo del procesador (consulte [Colocación del módulo del procesador](#)).
3. Vuelva a colocar el disipador de calor del procesador central (consulte [Colocación del disipador de calor del procesador central](#)).
4. Vuelva a colocar el disipador de calor del procesador (consulte [Colocación del disipador de calor del procesador gráfico](#)).
5. Dé la vuelta al ensamblaje de la placa base.
6. Vuelva a colocar el ensamblaje de la placa base en la base del equipo.
7. Conecte el cable del altavoz, el cable de la placa USB y el cable del adaptador de CA a los conectores de la placa base.
8. Vuelva a colocar los siete tornillos que fijan el ensamblaje de la placa base a la base del equipo.

9. Vuelva a colocar la unidad óptica (consulte [Colocación de la unidad óptica](#)).
10. Vuelva a colocar la placa del lector de la tarjeta de medios (consulte [Colocación de la placa del lector de la tarjeta de medios](#)).
11. Vuelva a colocar el ventilador térmico (consulte [Colocación del ventilador térmico](#)).
12. Vuelva a colocar la tarjeta Bluetooth (consulte [Colocación de la tarjeta Bluetooth](#)).
13. Coloque el reposamanos (consulte [Colocación del reposamanos](#)).
14. Coloque la placa de controles de medios (consulte [Colocación de la placa de controles de medios](#)).
15. Vuelva a colocar el teclado (consulte [Colocación del teclado](#)).
16. Vuelva a colocar la cubierta del control central (consulte [Colocación de la cubierta del control central](#)).
17. Coloque la batería de tipo botón (consulte [Colocación de la batería de tipo botón](#)).
18. Vuelva a colocar las unidades de disco duro (consulte [Colocación de la unidad de disco duro](#)).
19. Vuelva a colocar las minitarjetas (consulte [Colocación de la minitarjeta](#)).
20. Coloque los módulos de memoria (consulte [Colocación de los módulos de memoria](#)).
21. Vuelva a colocar la cubierta de la base (consulte [Colocación de la cubierta de la base](#)).
22. Coloque de nuevo la batería (consulte [Colocación de la batería](#)).
23. Vuelva a instalar cualquier tarjeta extraída de la ranura de ExpressCard o del lector de tarjetas multimedia 8 en 1.

 **PRECAUCIÓN:** Antes de encender el ordenador, sustituya todos los tornillos y asegúrese de que no queda ninguno perdido dentro del equipo. Si no se realiza lo indicado arriba, el equipo podría llegar a estropearse.

24. Encienda el equipo.

 **NOTA:** Una vez colocada la placa base, introduzca la etiqueta de servicio del equipo en la BIOS de la placa base de repuesto.

25. Introduzca la etiqueta de servicio (consulte [Introducción de la etiqueta de servicio en el BIOS](#)).

Introducción de la etiqueta de servicio en el BIOS

1. Asegúrese de que el adaptador de CA está enchufado y de que la batería principal está instalada correctamente.
2. Encienda el equipo.
3. Pulse <F2> durante la POST para abrir el programa de configuración del sistema.
4. Vaya hasta la pestaña de seguridad y escriba la etiqueta de servicio en el campo de **Etiqueta de servicio**.

[Regresar a la página de contenido](#)

[Regresar a la página de contenido](#)

Manual de servicio de Dell Studio™ 1745/1747



NOTA: una NOTA proporciona información importante que le ayuda a utilizar su equipo de la mejor manera posible.



PRECAUCIÓN: una PRECAUCIÓN indica la posibilidad de daños en el hardware o pérdida de datos, y le explica cómo evitar el problema.



AVISO: un AVISO indica el riesgo de daños materiales, lesiones o incluso la muerte.

La información contenida en este documento puede modificarse sin aviso previo.
© 2009 Dell Inc. Todos los derechos reservados.

Queda estrictamente prohibida la reproducción de este documento en cualquier forma sin la autorización por escrito de Dell Inc.

Marcas comerciales utilizadas en este texto: *Dell* y el logotipo de *DELL* son marcas comerciales de Dell Inc.; *Bluetooth* es una marca comercial registrada propiedad de Bluetooth SIG, Inc. y Dell la utiliza bajo licencia; *Microsoft*, *Windows*, *Windows Vista* y el botón de inicio de *Windows Vista* son marcas comerciales o marcas comerciales registradas de Microsoft Corporation en los Estados Unidos y en otros países.

Otras marcas y nombres comerciales pueden utilizarse en este documento para hacer referencia a las entidades que los poseen o a sus productos. Dell Inc. renuncia a cualquier interés sobre la propiedad de marcas y nombres comerciales que no sean los suyos.

Agosto 2009 Rev. A00

[Regresar a la página de contenido](#)

[Regresar a la página de contenido](#)

Ensamblaje del cable de antena de TV

Manual de servicio de Dell Studio™ 1745/1747

- [Extracción del ensamblaje del cable de antena de TV](#)
- [Colocación el ensamblaje del cable de antena de TV](#)

⚠ AVISO: Antes de trabajar en el interior del equipo, siga las instrucciones de seguridad que se entregan con el equipo. Para obtener información adicional sobre prácticas recomendadas de seguridad, consulte la página principal de cumplimiento de normativas en www.dell.com/regulatory_compliance.

⚠ PRECAUCIÓN: Sólo un técnico certificado debe realizar reparaciones en el equipo. La garantía no cubre los daños por reparaciones no autorizadas por Dell™.

⚠ PRECAUCIÓN: Para evitar descargas electrostáticas, toque tierra mediante el uso de una muñequera de conexión a tierra o toque periódicamente una superficie metálica no pintada (por ejemplo, un conector del equipo).

⚠ PRECAUCIÓN: Para evitar daños en la placa base, extraiga la batería principal (consulte el apartado [Extracción de la batería](#)) antes de manipular el interior del equipo.

Extracción del ensamblaje del cable de antena de TV

1. Siga los procedimientos que se indican en el apartado [Antes de comenzar](#).
2. Extraiga la batería (consulte [Extracción de la batería](#)).
3. Siga las instrucciones del [paso 2](#) al [paso 19](#) del apartado [Extracción de la placa base](#).
4. Quite los dos tornillos que fijan el ensamblaje de la pantalla a la base del equipo.
5. Libere el ensamblaje del cable de antena de TV de las guías en la base del equipo.
6. Levante el ensamblaje del cable de la antena de TV de la base del equipo.



1	tornillos (2)	2	ensamblaje del cable de antena de TV
3	guías		

Colocación el ensamblaje del cable de antena de TV

1. Siga los procedimientos que se indican en el apartado [Antes de comenzar](#).
2. Guíe el ensamblaje del cable de antena de TV a través de las guías de la base del equipo.
3. Vuelva a colocar los dos tornillos que fijan el ensamblaje del cable de antena de TV a la base del equipo.
4. Siga las instrucciones del [paso 6](#) al [paso 21](#) del apartado [Colocación de la placa base](#).
5. Coloque de nuevo la batería (consulte [Colocación de la batería](#)).

[Regresar a la página de contenido](#)

[Regresar a la página de contenido](#)

Tarjeta USB

Manual de servicio de Dell Studio™ 1745/1747

- [Extracción de la tarjeta USB](#)
- [Colocación de la tarjeta USB](#)

⚠ AVISO: Antes de trabajar en el interior del equipo, siga las instrucciones de seguridad que se entregan con el equipo. Para obtener información adicional sobre prácticas recomendadas de seguridad, consulte la página principal de cumplimiento de normativas en www.dell.com/regulatory_compliance.

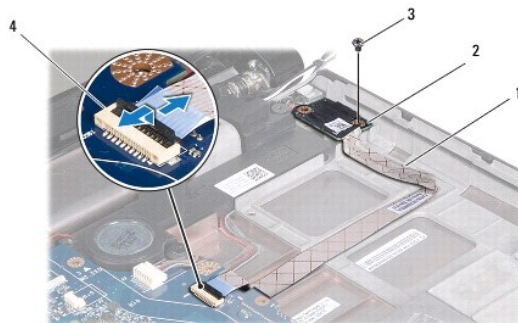
⚠ PRECAUCIÓN: Sólo un técnico certificado debe realizar reparaciones en el equipo. La garantía no cubre los daños por reparaciones no autorizadas por Dell™.

⚠ PRECAUCIÓN: Para evitar descargas electrostáticas, toque tierra mediante el uso de una muñequera de conexión a tierra o toque periódicamente una superficie metálica no pintada (por ejemplo, un conector del equipo).

⚠ PRECAUCIÓN: Para evitar daños en la placa base, extraiga la batería principal (consulte el apartado [Extracción de la batería](#)) antes de manipular el interior del equipo.

Extracción de la tarjeta USB

1. Realice los procedimientos descritos en [Antes de comenzar](#).
2. Extraiga la batería (consulte [Extracción de la batería](#)).
3. Extraiga la cubierta del control central (consulte [Extracción de la cubierta del control central](#)).
4. Retire el teclado (consulte [Extracción del teclado](#)).
5. Retire la placa de controles de medios (consulte [Extracción de la placa de control de medios](#)).
6. Retire el reposamanos (consulte [Extracción del reposamanos](#)).
7. Retire la placa del lector de la tarjeta de medios (consulte [Extracción de la placa del lector de tarjetas de medios](#)).
8. Retire la unidad óptica (consulte [Extracción de la unidad óptica](#)).
9. Levante la lengüeta para desconectar el cable del conector del cable USB en la placa del sistema.
10. Quite el tornillo que fija la tarjeta USB a la base del equipo.
11. Tenga cuidado con la guía del cable de la placa USB y levante el cable de la placa USB.
12. Retire la placa USB de la base del equipo.



1	cable de la placa USB	2	placa USB
3	tornillo	4	conector del cable de la tarjeta USB

Colocación de la tarjeta USB

1. Siga los procedimientos que se indican en el apartado [Antes de comenzar](#).
2. Alinee el orificio de la tarjeta USB con el saliente de la base del equipo.
3. Vuelva a colocar el tornillo que fija la tarjeta USB a la base del equipo.
4. Guíe el cable de la placa USB y presione en el pestillo para conectar el cable de la placa USB al conector del cable de la placa USB en la placa base.
5. Vuelva a colocar la unidad óptica (consulte [Colocación de la unidad óptica](#)).
6. Coloque la placa del lector de la tarjeta de medios (consulte [Colocación de la placa del lector de la tarjeta de medios](#)).
7. Coloque el reposamanos (consulte [Colocación del reposamanos](#)).
8. Coloque la placa de los controles de medios (consulte [Colocación de la placa de controles de medios](#)).
9. Vuelva a colocar el teclado (consulte [Colocación del teclado](#)).
10. Vuelva a colocar la cubierta del control central (consulte [Colocación de la cubierta del control central](#)).
11. Coloque de nuevo la batería (consulte [Colocación de la batería](#)).

[Regresar a la página de contenido](#)